

MINISTERIO DE TRANSPORTE Y OBRAS PÚBLICAS



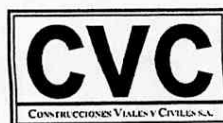
CORPORACION VIAL DEL URUGUAY S.A.

MESA DE ENTRADA	
03 MAR. 2015	
NUMERO DE REFERENCIA	
CMD-CVV	60/53/277/2015
FIRMA	ET

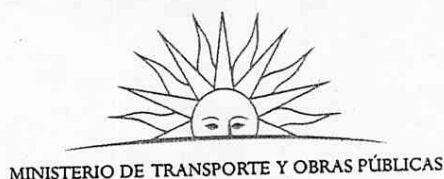
Att. Kariné Ganemián

LICITACION N°M/43  
CONSORCIO  
INTERBALNEARIA OESTE

**INFORME TRIMESTRAL DE  
GESTIÓN Y RECUPERACIÓN  
AMBIENTAL**  
**Período noviembre 2014 –  
enero 2015**



ORIGINAL



LICITACION N°M/43

MANTENIMIENTO  
POR NIVELES DE  
SERVICIO - RUTA  
INTERBALNEARIA I

CONSORCIO  
INTERBALNEARIA OESTE

INFORME TRIMESTRAL DE  
GESTIÓN Y RECUPERACIÓN  
AMBIENTAL

Período noviembre 2014 –  
enero 2015



**INDICE DE CONTENIDO**

Licitación N°M/43 - C.V.U.

Informe Trimestral de Gestión y Recuperación Ambiental período noviembre 2014 - enero 2015

	DETALLE	cant Folio
	<b>Informe Trimestral de Gestión y Recuperación Ambiental</b>	
	CVC S.A.	5
	Molinsur S.A.	16
	Colier S.A.	9
	Ciemsas S.A.	4
	Bordonix S.A.	4
	Gadulir S.A.	2

**Total de folios de la carpeta: 40**

## Informe Trimestral de Gestión y Recuperación Ambiental

Período noviembre 2014 – enero 2015

Obra: Licitación M/43 - Mantenimiento por Niveles de Servicio en Ruta Interbalnearia, tramo: Aº Carrasco – Aº Solís Grande – CVC S.A.

### OBRAS DE MANTENIMIENTO

Se están continúan realizando Obras de Mantenimiento como: limpieza de alcantarillas, bacheo con mezcla asfáltica en caliente, limpieza de banquina, sellado de fisuras, limpieza de cunetas, etc.

Complementando las obras de mantenimiento se realiza alguna obra puntual indicada por la Dirección de Obra como plataformas para refugios peatonales, recargos y calzadas de servicio.

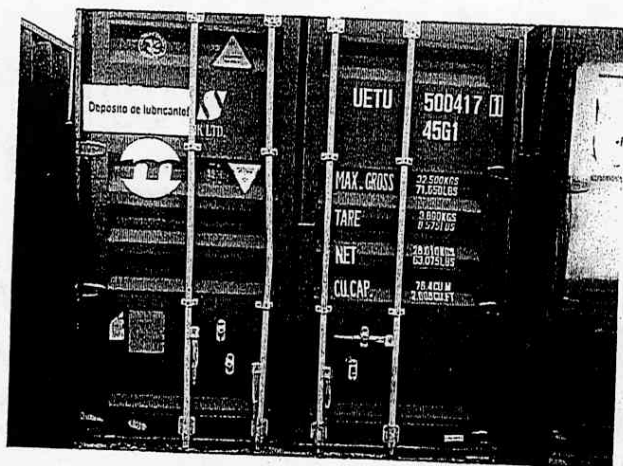
### OBRADOR DE RUTA No.102

El Campamento de la Obra está ubicado en la Ruta No.102 km 27.

En el mismo están ubicados dos Plantas Asfálticas, Trituradora secundaria de piedra, Laboratorio, Comedor, Oficinas, Baños y vestuarios, Taller, Lavadero de Máquinas y Depósitos.

### INNOVACIONES

Se mejoró el depósito de lubricantes colocando soportes para los tanques que permiten mejor distribución de los aceites.



Informe Trimestral de Gestión y Recuperación Ambiental

Período noviembre 2014 – enero 2015

Obra: Licitación M/43 - Mantenimiento por Niveles de Servicio en Ruta Interbalnearia, tramo: Aº Carrasco – Aº Solís Grande – CVC S.A.

TRATAMIENTO DE RESIDUOS

- Los residuos sanitarios de los baños se vierten en un pozo negro no filtrante que es desagotado por barométrica a requerimiento, guardando registro de cada vez que se limpia el mismo.
- Los residuos domésticos se vierten en un contenedores ubicado en el Obrador debidamente identificados , los mismos son recogido semanalmente por la empresa CAVOK para su disposición final en CIRCUITO DE RECICLAJE ECO SARAVIA
- Respecto a los materiales peligrosos desechados se efectúa el tratamiento que se detalla a continuación:
  1. **Trapos con hidrocarburos, filtro**, etc.: Se colocan en un contenedor especial para depósitos de materiales residuos peligrosos. Este contenedor se ubica en el Obrador. Una vez lleno, es recolectado por CAVOK para su disposición final.
  2. **Materiales de descarte**: Se acopian en un lugar definido previamente.
  3. **Aceite usado**: Es el producto del cambio de aceite de las máquinas, es depositado en tanques cerrados y una vez llenos son levantados por Petrobras que lo traslada al horno de cementos Artigas en Minas y procede al quemado del mismo. Estos tanques se depositan sobre un contrapiso de hormigón con murete para evitar el desparramo ante eventuales derrames. También existen depósitos acondicionados para ello dentro del Campamento.
  4. **Baterías usadas**: Se entregan al vendedor de baterías (RASA) para su reciclaje.
  5. **Neumáticos usados**: Se los entregamos al proveedor de neumáticos para su reciclaje.

Respecto a todos los materiales antes mencionados se lleva un registro de los recibos de entrega debidamente documentados.

MAQUINARIA Y EQUIPO

El mantenimiento de maquinaria se realiza por medio de un camión de mantenimiento que dispone los residuos en los depósitos en nuestro Obrador Central de Ruta 102. Los cambios de aceite se realizan en los lugares donde se encuentran trabajando los equipos, depositando los materiales residuales en recipientes transitorios (bandejas formadas por medios tanques), para luego ser descargados en los tanques de depósito antes mencionados.

Informe Trimestral de Gestión y Recuperación Ambiental

Período noviembre 2014 – enero 2015

Obra: Licitación M/43 - Mantenimiento por Niveles de Servicio en Ruta Interbalnearia, tramo: Aº Carrasco – Aº Solís Grande – CVC S.A.

El abastecimiento de combustible de las máquinas se realiza en el lugar donde estas se encuentren a lo largo de la obra mediante camión surtidor.

El encargado de Mantenimiento y Abastecimiento de maquinarias cuenta con habilitación para manejo de cargas peligrosas expedido por la DNT. El camión surtidor cumple con la reglamentación vigente en la materia.

Los cambios de aceite se realizan en el lugar donde estén las máquinas en ese momento.

Se utilizan tachos en forma de bandeja para drenar los aceites viejos que luego se vacían en un tambor de 200 litros de aceite quemado.

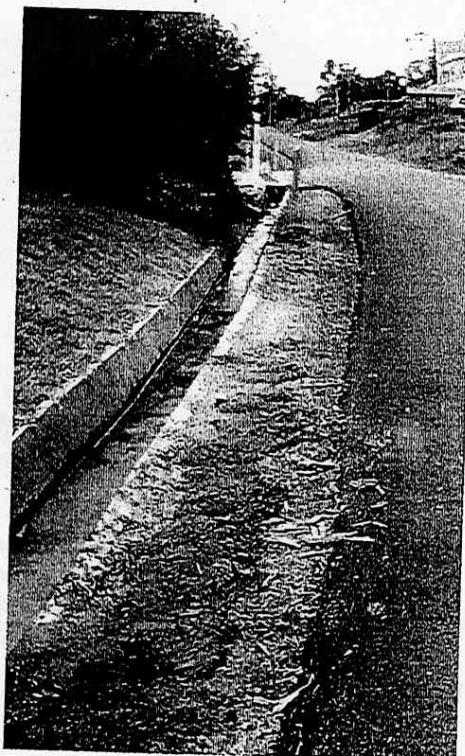
No se realizan lavados de maquinas en la obra. En caso de ser necesario su lavado, el equipo se transporta a nuestro obrador central de Ruta 102, donde existe una pileta de lavado con dispositivo de separación de aceites

Se adjuntan registros:

Nómina de Proveedores

Gestión de residuos trimestre noviembre de 2014 a enero de 2015.

Limpieza de cordones: Villa Argentina, km 43,5





## NOMINA DE PROVEEDORES

OBRA: Mantenimiento de Ruta Interbalnearia tramo Ao Carrasco - Ao. Solís Grande

Proveedor
ARENERA EL PINAR Contacto: Andrés Shaw (padre) Tel. 26983916 - 094303050
CANTERA MONTEVIDEO S.A. Contacto: Sammy Keen Tel. 25220261 o Cel. 099687443
BITAFAL Tel.: 26829001 Fax.: 26829090 <a href="http://www.bitafal.com">www.bitafal.com</a> <a href="mailto:bitafal@bitafal.com">bitafal@bitafal.com</a>

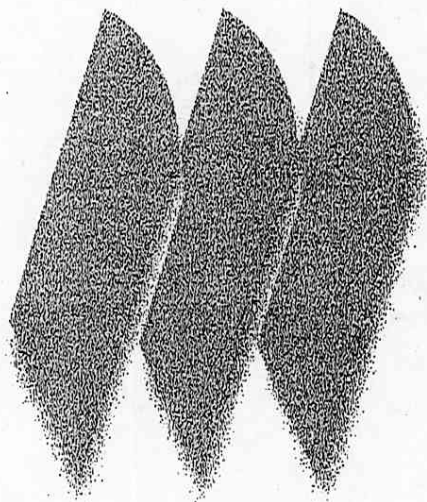


### GESTION DE RESIDUOS

Fecha de entrega	Obra	Residuo	Nº Baño	unidad de medida (kg, lt, cada uno)	Cantidad	Tipo de disposición final (incineración, vertedero, etc.)	Trasladado por	Responsable de la entrega por CVC
03/11/2014	Eucalyptus y Transversal	desagote baño portatil	43	lts	200	Vertedero Municipal	A.R.G	Capataz Oficina
05/11/2014	Horacio Garcia Laqos	desagote baño portatil	14	lts	200	Vertedero Municipal	A.R.G	Capataz Oficina
05/11/2014	Horacio Garcia Laqos	desagote baño portatil	0	lts	200	Vertedero Municipal	A.R.G	Capataz Oficina
05/11/2014	Eucalyptus y Transversal	desagote baño portatil	43	lts	200	Vertedero Municipal	A.R.G	Capataz Oficina
05/11/2014	Virazón y Tiburón	desagote baño portatil	155	lts	200	Vertedero Municipal	A.R.G	Juan José Martínez
05/11/2014	Brasil y Gestido	desagote baño portatil	221	lts	200	Vertedero Municipal	A.R.G	Capataz Oficina
05/11/2014	García Laqos y Transversal	desagote baño portatil	244	lts	200	Vertedero Municipal	A.R.G	Capataz Oficina
07/11/2014	R102	un contenedor	14	lts	200	Vertedero Municipal	A.R.G	Juan Santos
10/11/2014	Eucalyptus y Transversal	desagote baño portatil	43	lts	200	Vertedero Municipal	A.R.G	Marcos Geréz
12/11/2014	Eucalyptus y Transversal	desagote baño portatil	43	lts	200	Vertedero Municipal	A.R.G	Capataz Oficina
17/11/2014	Eucalyptus y Transversal	desagote baño portatil	43	lts	200	Vertedero Municipal	A.R.G	Capataz Oficina
17/11/2014	Calle principal ruta 5 Toledo	desagote baño portatil	28	lts	200	Vertedero Municipal	A.R.G	Capataz Oficina
19/11/2014	Eucalyptus y Transversal	desagote baño portatil	28	lts	200	Vertedero Municipal	A.R.G	Gonzalo Collazo
19/11/2014	Sudestada y Stella Maris	desagote baño portatil	43	lts	200	Vertedero Municipal	A.R.G	Capataz Oficina
19/11/2014	Stella Maris y Los Pinos	desagote baño portatil	155	lts	200	Vertedero Municipal	A.R.G	Capataz Oficina
19/11/2014	Calle 77 y Ramba	desagote baño portatil	97	lts	200	Vertedero Municipal	A.R.G	Capataz Oficina
19/11/2014	Copacabana Esquina Hawal	desagote baño portatil	307	lts	200	Vertedero Municipal	A.R.G	Falero
20/11/2014	R102	un contenedor	307	lts	700	Vertedero Municipal	A.R.G	Carlos Dos Santos
24/11/2014	R102	Residuos Peligrosos (trapos y filtros)		m3	3	eco saravia	CAVOK	Marcos Geréz
24/11/2014	Eucalyptus y Transversal	desagote baño portatil	43	lts	200	Vertedero Municipal	CAVOK	Marcos Geréz
28/11/2014	Virazón y Tiburón	desagote baño portatil	155	lts	200	Vertedero Municipal	A.R.G	Capataz Oficina
28/11/2014	Los Pinos y Mosquitos	desagote baño portatil	307	lts	200	Vertedero Municipal	A.R.G	Capataz Oficina
26/11/2014	Copacabana y Isla Canaria	desagote baño portatil	97	lts	200	Vertedero Municipal	A.R.G	Falero
26/11/2014	Blaritz y Transversal	desagote baño portatil	307	lts	200	Vertedero Municipal	A.R.G	Gustavo Silva
26/11/2014	Eucalyptus y Transversal	desagote baño portatil	43	lts	200	Vertedero Municipal	A.R.G	Luis Valdez
01/12/2014	Eucalyptus y Transversal	desagote baño portatil	43	lts	200	Vertedero Municipal	A.R.G	Carlos Dos Santos
03/12/2014	Virazón esquina las Gaviotas	desagote baño portatil	155	lts	200	Vertedero Municipal	A.R.G	Marcelo Casella
03/12/2014	Adabalde frente al cementerio La Paz	desagote baño portatil	249	lts	200	Vertedero Municipal	A.R.G	Gonzalo Collazo
03/12/2014	García Laqos y Gaviotas	desagote baño portatil	302	lts	200	Vertedero Municipal	A.R.G	Capataz Oficina
03/12/2014	Ramba	desagote baño portatil	97	lts	200	Vertedero Municipal	A.R.G	Mario Parodi
03/12/2014	Copacabana y Blaritz	desagote baño portatil	307	lts	200	Vertedero Municipal	A.R.G	Gustavo Silva
03/12/2014	Eucalyptus y Transversal	desagote baño portatil	43	lts	200	Vertedero Municipal	A.R.G	Luis Valdez
03/12/2014	Eucalyptus y Transversal	desagote baño portatil	290	lts	200	Vertedero Municipal	A.R.G	Gonzalo Collazo
03/12/2014	Montevideo y 77 (Obrador)	desagote baño portatil	198	lts	200	Vertedero Municipal	A.R.G	Gonzalo Collazo
08/12/2014	R102	un contenedor		lts	700	eco saravia	CAVOK	Marcos Geréz
08/12/2014	Eucalyptus y Transversal	desagote baño portatil	43	lts	200	Vertedero Municipal	A.R.G	Capataz Oficina
1	Adabalde frente al cementerio La Paz	desagote baño portatil	249	lts	200	Vertedero Municipal	A.R.G	Capataz Oficina
1	Los Pinos y Tábanos	desagote baño portatil	302	lts	200	Vertedero Municipal	A.R.G	Capataz Oficina
10/12/2014	Ades y Sufumo	desagote baño portatil	97	lts	200	Vertedero Municipal	A.R.G	Ney Dos Santos
10/12/2014	Nortazo y Tiburón	desagote baño portatil	307	lts	200	Vertedero Municipal	A.R.G	Mario Parodi
10/12/2014	Ruta 5 junto a Médica Uruguaya	desagote baño portatil	28	lts	200	Vertedero Municipal	A.R.G	Ruben Pérez
10/12/2014	Eucalyptus y Transversal	desagote baño portatil	43	lts	200	Vertedero Municipal	A.R.G	Martín García
10/12/2014	Doroteo García Laqos y Ramba	desagote baño portatil	14	lts	200	Vertedero Municipal	A.R.G	Capataz Oficina
10/12/2014	Gestido y Brasilia	desagote baño portatil	221	lts	200	Vertedero Municipal	A.R.G	Martín García
10/12/2014	Las Gaviotas	desagote baño portatil	155	lts	200	Vertedero Municipal	A.R.G	Luis Miquel Cordero
10/12/2014	Montevideo y 77 (Obrador)	desagote baño portatil	198	lts	200	Vertedero Municipal	A.R.G	Ruben Pérez
10/12/2014	Las Gaviotas	desagote baño portatil	155	lts	200	Vertedero Municipal	A.R.G	Capataz Oficina
15/12/2014	Eucalyptus	desagote baño portatil	43	lts	200	Vertedero Municipal	A.R.G	Ruben Pérez
17/12/2014	Copacabana y av Central	desagote baño portatil	307	lts	200	Vertedero Municipal	A.R.G	Capataz Oficina
17/12/2014	Los Pinos y Transversal	desagote baño portatil	302	lts	200	Vertedero Municipal	A.R.G	Marcelo Casella
17/12/2014	Copacabana	desagote baño portatil	97	lts	200	Vertedero Municipal	A.R.G	Esteban Martínez
17/12/2014	Adabalde frente al cementerio La Paz	desagote baño portatil	249	lts	200	Vertedero Municipal	A.R.G	Mario Parodi
17/12/2014	Eucalyptus	desagote baño portatil	43	lts	200	Vertedero Municipal	A.R.G	Gustavo Silva
17/12/2014	Doroteo García Laqos	desagote baño portatil	14	lts	200	Vertedero Municipal	A.R.G	Capataz Oficina
17/12/2014	Ramba	desagote baño portatil	221	lts	200	Vertedero Municipal	A.R.G	Gonzalo Collazo
17/12/2014	Montevideo y 77 (Obrador)	desagote baño portatil	198	lts	200	Vertedero Municipal	A.R.G	Capataz Oficina
17/12/2014	Horacio García Laqos y Plaza	desagote baño portatil	290	lts	200	Vertedero Municipal	A.R.G	Capataz Oficina
17/12/2014	Las Gaviotas y Cruz del Sur	desagote baño portatil	155	lts	200	Vertedero Municipal	A.R.G	Capataz Oficina
22/12/2014	Eucalyptus y Transversal	desagote baño portatil	43	lts	200	Vertedero Municipal	A.R.G	Esteban Martínez
24/12/2014	Eucalyptus y Transversal	desagote baño portatil	302	lts	200	Vertedero Municipal	A.R.G	Esteban Martínez
24/12/2014	Calle 77 y Montevideo	desagote baño portatil	302	lts	200	Vertedero Municipal	A.R.G	Capataz Oficina
24/12/2014	Calle 77 y Montevideo	desagote baño portatil	198	lts	200	Vertedero Municipal	A.R.G	Capataz Oficina
24/12/2014	Eucalyptus y Transversal	desagote baño portatil	97	lts	200	Vertedero Municipal	A.R.G	Nuñez
24/12/2014	Eucalyptus y Transversal	desagote baño portatil	290	lts	200	Vertedero Municipal	A.R.G	Nuñez
24/12/2014	Calle 77 y Montevideo	desagote baño portatil	221	lts	200	Vertedero Municipal	A.R.G	Capataz Oficina
24/12/2014	Montevideo y 77 (Obrador)	desagote baño portatil	198	lts	200	Vertedero Municipal	A.R.G	Nuñez
24/12/2014	Montevideo y 77 (Obrador)	desagote baño portatil	97	lts	200	Vertedero Municipal	A.R.G	Nuñez
24/12/2014	Eucalyptus y Transversal	desagote baño portatil	155	lts	200	Vertedero Municipal	A.R.G	Nuñez
29/12/2014	R102	un contenedor		lts	700	eco saravia	CAVOK	Carlos Sato
29/12/2014	Eucalyptus y Transversal	desagote baño portatil	43	lts	200	Vertedero Municipal	A.R.G	Alvaro-Marcos Geréz
31/12/2014	Calle principal ruta 5 Toledo	desagote baño portatil	28	lts	200	Vertedero Municipal	A.R.G	Capataz Oficina
31/12/2014	Eucalyptus y Transversal	desagote baño portatil	43	lts	200	Vertedero Municipal	A.R.G	Capataz Oficina
05/01/2015	De los Eucalyptus (El Pinar)	desagote baño portatil	43	lts	200	Vertedero Municipal	A.R.G	Pablo
07/01/2015	De los Eucalyptus (El Pinar)	desagote baño portatil	43	lts	200	Vertedero Municipal	A.R.G	Capataz Oficina
07/01/2015	Ruta 6 (Toledo)	desagote baño portatil	28	lts	200	Vertedero Municipal	A.R.G	Capataz Oficina
10/01/2015	Ciudad de la Costa	desagote baño portatil	198	lts	200	Vertedero Municipal	A.R.G	Capataz Oficina
12/01/2015	De los Eucalyptus (El Pinar)	desagote baño portatil	307	lts	200	Vertedero Municipal	A.R.G	Capataz Oficina
14/1	Ramba	desagote baño portatil	97	lts	200	Vertedero Municipal	A.R.G	Capataz Oficina
14/1	Calle 77 y Montevideo	desagote baño portatil	221	lts	200	Vertedero Municipal	A.R.G	Nuñez
14/01/2015	Horacio García Laqos y transversal	desagote baño portatil	14	lts	200	Vertedero Municipal	A.R.G	Capataz Oficina
14/01/2015	Toledo	desagote baño portatil	39	lts	200	Vertedero Municipal	A.R.G	Capataz Oficina
14/01/2015	De los Eucalyptus (El Pinar)	desagote baño portatil	43	lts	200	Vertedero Municipal	A.R.G	Capataz Oficina
14/01/2015	Blaritz	desagote baño portatil	302	lts	200	Vertedero Municipal	A.R.G	Capataz Oficina
14/01/2015	Doroteo García Laqos y Stella Maris	desagote baño portatil	43	lts	200	Vertedero Municipal	A.R.G	Luis Valdez
14/01/2015	Sudestada y Transversal	desagote baño portatil	155	lts	200	Vertedero Municipal	A.R.G	Capataz Oficina
14/01/2015	Toledo	desagote baño portatil	28	lts	200	Vertedero Municipal	A.R.G	Capataz Oficina
14/01/2015	Calle 77 y Montevideo	desagote baño portatil	198	lts	200	Vertedero Municipal	A.R.G	Capataz Oficina
21/01/2015	Horacio García Laqos	desagote baño portatil	14	lts	200	Vertedero Municipal	A.R.G	Capataz Oficina
21/01/2015	Toledo	desagote baño portatil	28	lts	200	Vertedero Municipal	A.R.G	Esteban Nuñez
21/01/2015	Toledo	desagote baño portatil	39	lts	200	Vertedero Municipal	A.R.G	Capataz Oficina
21/01/2015	Ramba	desagote baño portatil	97	lts	200	Vertedero Municipal	A.R.G	Capataz Oficina
21/01/2015	De los Eucalyptus (El Pinar)	desagote baño portatil	307	lts	200	Vertedero Municipal	A.R.G	Capataz Oficina
21/01/2015	Calle 77 y Montevideo	desagote baño portatil	221	lts	200	Vertedero Municipal	A.R.G	Gustavo Silva
21/01/2015	Doroteo García Laqos	desagote baño portatil	43	lts	200	Vertedero Municipal	A.R.G	Marcelo García
21/01/2015	Blaritz	desagote baño portatil	155	lts	200	Vertedero Municipal	A.R.G	Mario Olivera
21/01/2015	Toledo	desagote baño portatil	28	lts	200	Vertedero Municipal	A.R.G	Capataz Oficina
21/01/2015	Toledo	desagote baño portatil	39	lts	200	Vertedero Municipal	A.R.G	Capataz Oficina
21/01/2015	Stella Maris	desagote baño portatil	290	lts	200	Vertedero Municipal	A.R.G	Marcelo Casella
28/01/2015	De los Eucalyptus (El Pinar)	desagote baño portatil	307	lts	200	Vertedero Municipal	A.R.G	Capataz Oficina
28/01/2015	Horacio García Laqos y Palomas	desagote baño portatil	14	lts	200	Vertedero Municipal	A.R.G	Capataz Oficina
28/01/2015	Av. Uruguay y Ramba	desagote baño portatil	97	lts	200	Vertedero Municipal	A.R.G	Capataz Oficina
21/01/2015	Calle 77 y Montevideo	desagote baño portatil	198	lts	200	Vertedero Municipal	A.R.G	Capataz Oficina
28/01/2015	Ramba y Av. Uruguay	desagote baño portatil	221	lts	200	Vertedero Municipal	A.R.G	Capataz Oficina
28/01/2015	De los Eucalyptus (El Pinar)	desagote baño portatil	307	lts	200	Vertedero Municipal	A.R.G	Capataz Oficina
28/01/2015	Suarez y Culebras	desagote baño portatil	302	lts	200	Vertedero Municipal	A.R.G	Capataz Oficina
28/01/2015	Toledo	desagote baño portatil	39	lts	200	Vertedero Municipal	A.R.G	Capataz Oficina
28/01/2015	Acapulco y Hawal	desagote baño portatil	155	lts	200	Vertedero Municipal	A.R.G	Juan Gonzalez
28/01/2015	Toledo	desagote baño portatil	28	lts	200	Vertedero Municipal	A.R.G	Capataz Oficina
28/01/2015	Amella Ramirez	desagote baño portatil	290	lts	200	Vertedero Municipal	A.R.G	Capataz Oficina
28/01/2015	Calle 77 y Montevideo	desagote baño portatil	198	lts	200	Vertedero Municipal	A.R.G	Capataz Oficina
29/01/2015	R102	un contenedor		lts	700	eco saravia	CAVOK	Andrés
								Alvaro-Marcos Geréz



**Noveno Informe Trimestral de avance del Plan de Gestión y  
Recuperación Ambiental**



**MOLINSUR** S.A.

**empresa constructora**



## PLAN DE GESTIÓN Y RECUPERACIÓN AMBIENTAL

PL 4410

Rev 2

Fecha: 12- 2010

Pág 2 de 8

FECHA:	25/feb/15		
IDENTIFICACIÓN DE LA OBRA:	Mantenimiento por Niveles de Servicio Ruta Interbalnearia, Tramo: A° Carrasco – A° Solís Grande, Licitación M/43.		
UBICACIÓN:	Departamento de Canelones		
CLIENTE:	CVU		
PLAZO DE EJECUCIÓN:	60 meses		
INICIO:	01/nov/12	FIN PREVISTO:	31/oct/13
SEXTO INFORME TRIMESTRAL: 01/nov/14 – 31/ene/15			

### DESCRIPCIÓN GENERAL DE LA OBRA

Se continuaron con las tareas de mantenimiento y obras complementarias. En cuanto al mantenimiento se realizaron tareas de bacheos en calzada y banquetas, limpieza y profundización de cunetas, corrección erosiones, limpieza de alcantarillas.


Por obras complementarias se realizaron colocación de caños, construcción de veredas y pasajes peatonales.

#### A.- Obradores

##### Obrador del Camino Pérez

##### A.1-Dependencias

- 1- Comedor para el personal
  - Existe en la casa una habitación acondicionada a tal fin. Se colocó un depósito transitorio para los residuos sólidos domésticos generados tomando las medidas de mitigación establecidas en el Plan de Gestión y Recuperación Ambiental.
- 2- Vestuario, baños y duchas para el personal
  - Existen en la casa, contando con duchas con agua caliente.
  - Los efluentes domésticos se conducen a través de la red sanitaria de las construcciones y son vertidos en el pozo negro.
  - El pozo negro es impermeable y es desagotado cuando resulta necesario por la barométrica.
- 3- Depósito y almacén de herramientas menores
  - Se cuenta con depósitos de aceite situados sobre caballetes metálicos para detectar posibles fugas de fluidos.
  - Se cuenta con material absorbente para colocar sobre los posibles derrames durante el manipuleo (aserrín, etc.).

	<b>PLAN DE GESTIÓN Y RECUPERACIÓN AMBIENTAL</b>	PL 4410
		Rev 2
		Fecha: 12- 2010
		Pág 3 de 8

- El manejo de los residuos sólidos domésticos y material contaminante, se disponen de acuerdo a lo indicado en el Plan de Gestión y Recuperación Ambiental.

4- Oficinas de la empresa

- Se encuentran ubicadas en una de las habitaciones disponibles en la casa ubicada en el obrador.
- Se colocaron recipientes para los residuos sólidos domésticos en zonas próximas a su generación, identificándolos con carteles adecuados.
- Periódicamente los residuos son retirados por el recolector domiciliario y llevados a su disposición final en el basurero municipal.

5- Laboratorio de asfalto, suelos y hormigón

- El laboratorio de suelos y hormigón se encuentra ubicado en un contenedor acondicionado a tales efectos y ubicado en el obrador.

6- Depósito de herramientas y maquinaria

- Fue acondicionada una superficie dentro del predio a los efectos de estacionar adecuadamente la maquinaria en uso, el suelo donde se estaciona esta maquinaria fue mejorado adecuadamente con material granular.

7- Depósitos de materiales

- Los materiales pétreos y granulares se ubicaron en el predio del obrador.

A.1.2- Taller de obra

- Se cuenta con material absorbente para cubrir posibles derrames.
- El material contaminado (filtros, trapos, etc.) es colocado luego de su uso en los depósitos establecidos a tal fin.
- Se colocó un depósito acondicionado para el manejo de material contaminante, tomando las medidas de mitigación correspondientes.

A.1.3- Lavado de la maquinaria

- Para el desarme de las partes de la maquinaria que requieran reemplazo o reparación de alguna pieza, se coloca bajo de la zona de trabajo una bandeja para confinar el líquido derramado.
- Los fluidos resultantes de esta recolección son ubicados en los depósitos existentes para tal fin; el gas oil es recolectado y ubicado en la bandeja dentro del taller de equipos de obra para el lavado de herramientas; otros fluidos son mezclados con material absorbente (aserrín, arena o tierra) y ubicado en los depósitos existentes para ser llevados a su disposición final en el vertedero municipal.

**Obrador Ruta Interbalsearia, 33km300, a (-), en las proximidades del A° Pando, margen Oeste.**

En este lugar se cuenta con una casa donde funciona la oficina de obras y se utiliza como depósito de balizas y pequeñas herramientas.



## PLAN DE GESTIÓN Y RECUPERACIÓN AMBIENTAL

PL 4410

Rev 2

Fecha: 12- 2010

Pág 4 de 8

La construcción cuenta con luz, teléfono, baños, cocina, etc.

- Existen duchas, agua caliente y agua potable suministrada por OSE.
- Los efluentes domésticos se conducen a través de la red sanitaria de las construcciones y son vertidos en el pozo negro.
- El pozo negro es impermeable y es desagotado cuando resulta necesario por la barométrica.

### A.2 - Medidas de Gestión

#### A.2.1- Manejo de residuos domésticos

- Se colocaron recipientes para los residuos sólidos domésticos en zonas próximas a su generación, identificándolos con carteles adecuados.
- Periódicamente los residuos son retirados por el recolector domiciliario y llevados a su disposición final en el basurero municipal.

#### A.2.2- Manejo de efluentes domésticos

- Los efluentes generados en los baños se conducen a través de la red sanitaria de los locales.

#### A.2.3- Manejo de material contaminante

- Todos los materiales contaminados como ser filtros, materiales con asfalto, trapos, etc. se colocan en los depósitos transitorios existentes y luego son llevados a los sitios de disposición final por personal de la empresa.
- No se verificaron derrames de combustibles ó lubricantes

##### A.2.3.1- Cambios de aceite y manejo de aceite usado


- Los cambios de aceite se realizan dentro del taller de obra o en campo, colocando debajo del equipo, un depósito acondicionado para su recolección.
- Posteriormente el aceite es colocado en depósitos elevados e impermeables debidamente acondicionados.

##### A.2.3.2- Distribución de combustible

- El aprovisionamiento de combustible se efectúa en las estaciones de servicio ubicadas en los tramos donde se desarrollarán las obras, ó en algunos casos, con el camión (plataforma) surtidor de combustibles.
- Los cambios de aceite se realizan mediante el mismo camión (plataforma).

##### A.2.3.3- Lavado de herramientas y piezas de la maquinaria

- Dentro del taller de obra existe una bandeja conteniendo gas-oil para el lavado de herramientas y piezas de la maquinaria.
- Periódicamente se remueve el material saturado mezclándolo con material absorbente en los recipientes existentes dentro del obrador.
- El taller se encuentra sobre suelo protegido, evitando el contacto con el terreno natural durante el manipuleo del gas oil y de las herramientas utilizadas.

	<b>PLAN DE GESTIÓN Y RECUPERACIÓN AMBIENTAL</b>	PL 4410
		Rev 2
		Fecha: 12- 2010
		Pág 5 de 8

### B.- Canteras

#### B.2.1- Canteras de tosca

La empresa no explotó por sí cantera alguna, el material fue adquirido a las siguientes empresas comerciales:

Proveedor: Cantera "La Lucha".  
Dirección: Camino Coppola y Hernández, La Paz – Canelones.  
Rut : 213 451 430 012.

Proveedor: Richard González.  
Dirección: Ruta Interbalnearia 63km a (-) 7km, Paraje Piedra de Afilas – Canelones.  
Rut: 110 079 390 017.

#### B.2.2- Canteras de arena

La empresa no explotó por sí cantera alguna, el material fue adquirido a las siguientes empresas comerciales:

Proveedor: Álvaro García.  
Dirección: Ruta Interbalnearia 76km500, Canelones.  
Rut : 210 810 980 010.

Proveedor: Fervon S.A.  
Dirección: Paname esq. Avda Giannattasio 30km500.  
Rut: 214 860 980 017.

#### B.2.3- Canteras de piedra

La empresa no explotó por sí cantera alguna, el material fue adquirido a las siguientes empresas comerciales:

Proveedor: Canteras Montevideo  
Dirección: Camino Pavia 3112, Montevideo.  
Rut: 210 137 570 015.

Proveedor: Canteras Compañía Nacional de Cementos S.A.  
Dirección: Camino Vecinal 9000, Pueblo Gerona – Pan de Azúcar - Maldonado.  
Rut: 21 013384 0018.



## PLAN DE GESTIÓN Y RECUPERACIÓN AMBIENTAL

PL 4410

Rev 2

Fecha: 12- 2010

Pág 6 de 8

### C. – Plantas de producción de materiales

#### Planta asfáltica EL PINAR

##### Medidas de Gestión

- Los tanques de asfalto y gas-oil están instalados sobre el nivel de suelo para poder detectar posibles pérdidas, además los mismos se encuentran sobre contenedores estancos de hormigón a efectos de prevenir fugas de material
- Se remueve periódicamente el material contaminado y éste es colocado en los depósitos existentes a tal fin.
- La mezcla asfáltica descartada, es utilizada en la confección de calles de circulación internas del predio y en rellenos.
- La planta cuenta con filtros de mangas para el control de emisiones; los mismos son controlados periódicamente a fin de contener las mismas.
- Se dispone de equipos de extinción.
- Los residuos generados como ser mangueras, piezas deterioradas, etc. son colocadas en los depósitos ubicados dentro del obrador y cuando deban ser desechadas son llevadas al vertedero municipal.
- El personal es informado y controlado periódicamente sobre el uso de los elementos de seguridad.
- Se colocó cartelera, cintas y/o cierre en zonas de acceso y circulación restringida.

##### Descarga de asfalto

- El abastecimiento de asfalto se realiza de modo de evitar derrames directos sobre el terreno.
- La descarga se realiza sobre un suelo protegido y preparado para canalizar y posteriormente recoger el material en caso de derrames.
- Los depósitos están próximos a las zonas de manipuleo del asfalto; son impermeables y están ubicados sobre el nivel del suelo para detectar posibles derrames.
- Se extreman las medidas de prevención durante el manipuleo de la manguera abastecedora, de manera de volcar el exceso de asfalto sobre los depósitos existentes.
- El transporte de la mezcla asfáltica se realiza mediante camiones fletados contratados a tal fin; exigiéndose a los mismos cumplir con las condiciones establecidas para el transporte de cargas, incluidos los certificados habilitantes del SUCTA.

#### Planta asfáltica PAN DE AZUCAR

##### Medidas de Gestión

- Los tanques de asfalto y gas-oil están instalados sobre el nivel de suelo para poder detectar posibles pérdidas, además los mismos se encuentran sobre contenedores estancos de hormigón a efectos de prevenir fugas de material
- Se remueve periódicamente el material contaminado y éste es colocado en los depósitos existentes a tal fin.

- La mezcla asfáltica descartada, es utilizada en la confección de calles de circulación internas del predio y en rellenos.
- La planta cuenta con filtros de mangas para el control de emisiones; los mismos son controlados periódicamente a fin de contener las mismas.
- Se dispone de equipos de extinción.
- Los residuos generados como ser mangueras, piezas deterioradas, etc. son colocadas en los depósitos ubicados dentro del predio y cuando deban ser desechadas son llevadas al vertedero municipal.
- El personal es informado y controlado periódicamente sobre el uso de los elementos de seguridad.
- Se colocó cartelería, cintas y/o cierre en zonas de acceso y circulación restringida.

#### **Descarga de asfalto**

- El abastecimiento de asfalto se realiza de modo de evitar derrames directos sobre el terreno.
- La descarga se realiza sobre un suelo protegido y preparado para canalizar y posteriormente recoger el material en caso de derrames.
- Los depósitos están próximos a las zonas de manipuleo del asfalto; son impermeables y están ubicados sobre el nivel del suelo para detectar posibles derrames.
- Se extremen las medidas de prevención durante el manipuleo de la manguera abastecedora, de manera de volcar el exceso de asfalto sobre los depósitos existentes.
- El transporte de la mezcla asfáltica se realiza mediante camiones fletados contratados a tal fin; exigiéndose a los mismos cumplir con las condiciones establecidas para el transporte de cargas, incluidos los certificados habilitantes del SUCTA.

#### **D.- Obras de Alcantarillas**

Durante este período se continuaron realizaron obras de mantenimiento de las alcantarillas existentes, consistentes en el retiro de sedimentos acumulados. Los residuos sólidos retirados fueron llevados a depósito en el basurero municipal.

#### **E.- Zona de Obras**

**Se realizaron las siguientes acciones durante la ejecución de los trabajos en calzadas y faja de uso público en este contrato:**

- Acondicionamiento de los lugares de estacionamiento provisorio.
- Retiro de materiales de desecho de la calzada y banquina acopiándolos adecuadamente.
- Limpieza y desobstrucción de alcantarillas existentes.
- Profundización de las cunetas,
- Remoción de los obstáculos que se encuentren dentro de la faja de obra.
- Recolección de basura presente en la faja.

#### **Manejo de residuos generados:**



## PLAN DE GESTIÓN Y RECUPERACIÓN AMBIENTAL

PL 4410

Rev 2

Fecha: 12- 2010

Pág 8 de 8

- Los materiales provenientes de bacheos en la calzada y la banquina, son trasladados a depósitos indicados por la dirección de obras ó enterrados en la faja de dominio público, teniendo especial cuidado en retirar previamente la capa vegetal a efectos de reponer dicho tapiz una vez realizado el depósito. En ambos casos se pone especial cuidado en no entorpecer el normal escurrimiento de las aguas con ese tipo de depósitos ni afectar estéticamente el entorno.
- En la faja pública se recogen los residuos sólidos provenientes de la basura, los que son depositados en el vertedero municipal.
- La tierra fértil removida, es acopiada para su posterior uso en labores de revegetación.

### F.- Personal de Obra

#### Seguridad e Higiene

- Cumpliendo con la normativa relativa a seguridad e higiene, se suministra al personal los dispositivos de seguridad necesarios según las tareas a desarrollar tanto en la seguridad, antiparras, chalecos, cascos, zapatos de seguridad, etc.) como externa (extinguidores de fuego, alarmas de retroceso de máquinas, balizas, carteles, etc.).
- Todo el personal está inscripto en el Banco de Previsión Social.
- Se vigila constantemente el cumplimiento de las normas.
- Se solicita a los camioneros destajistas certificados habilitantes del SUCTA.
- Las cargas son transportadas teniendo especial cuidado en tajarlas, usando para ello geotextiles especialmente adecuados.



**LISTA DE CHEQUEO DE CONTENIDOS: PLAN DE GESTIÓN AMBIENTAL**

OBRA: Licitación M/43 - Mantenimiento por Niveles de Servicio en Ruta Interbalnearia,  
tramo: A° Carrasco - A° Solís Grande

Contratista: MOLINSUR S.A.

Fecha: 25/02/2015

Campamento		Sí	No	Comentarios
1	¿Se ha entregado un plano del campamento?	X		
2	¿Están ubicados en el plano los baños fijos?	X		
3	¿Hay depósito fijo (pozo negro) en el campamento?	X		
	El pozo ¿es filtrante?		X	
	El pozo ¿es impermeable?	X		
	¿Quién limpia el pozo?	...	...	Barométrica
	¿Cada cuánto tiempo se limpia el pozo?	X	...	Se estima trimestralmente
	¿Está previsto un formato de registro para documentar las limpiezas del pozo?	X		RG 4510.01 Disposición de Residuos Generados; RG 4510.02 Seguimiento y Medición Residuos
4	¿Hay baños químicos?	X		En obra
	¿Están ubicados en el plano los baños químicos?		X	
	¿Quién hace el mantenimiento de los baños químicos?	...	...	Proveedor
	¿Cada cuánto tiempo se hace mantenimiento de los baños químicos?	...	...	Establecido por proveedor según uso
	¿Está previsto un formato de registro para documentar las limpiezas de los baños químicos?			
5	¿Hay baños portátiles?		X	
	¿Están ubicados en el plano los baños portátiles?			
	¿Quién hace el mantenimiento de los baños portátiles?		...	
	¿Cada cuánto tiempo se hace mantenimiento de los baños portátiles?	...	...	No aplica
	¿Está previsto un formato de registro para documentar las limpiezas de los baños portátiles?	...	...	No aplica
6	El agua de los grifos ¿proviene de la red de OSE?	X		En campamento A° Pando
7	El agua de algún grifo ¿proviene de una perforación?	X		En Camp. C° Pérez, en Planta Pan de Azúcar no se halló agua por perforación.
	El agua de algún grifo ¿proviene de un curso superficial?		X	En Planta Pan de Azúcar para baños.
	Si el agua de algún grifo no proviene de la red de OSE ¿se han entregado análisis químicos recientes de esa agua? Indicar parámetros	...	...	En Camp. C° Pérez se realizó análisis y se detectó que la misma no es potable.
Residuos sólidos domésticos		Sí	No	Comentarios
8	¿Están ubicados en el plano los puntos de generación y recolección in situ de residuos domésticos?	X		
	¿Hay puntos de acopio transitorio de residuos domésticos?	X		
	¿Están ubicados en un plano los puntos de acopio transitorio de residuos domésticos?	X		
	¿Cuál es el destino final de los residuos domésticos?			En canelones recogidos por el sistema de recolección IC. En Pan de Azúcar basurero Municipal.
	Si los residuos domésticos se disponen en el predio ¿está indicado en el plano el lugar donde se enterrarán?	...	...	No aplica
	Si los residuos domésticos se disponen en el predio ¿se ha tomado alguna medida de impermeabilización en el fondo del pozo? Indicar.	...	...	No aplica

**LISTA DE CHEQUEO DE CONTENIDOS: PLAN DE GESTIÓN AMBIENTAL**

**OBRA: Licitación M/43 - Mantenimiento por Niveles de Servicio en Ruta Interbalnearia, tramo: A° Carrasco - A° Solís Grande**

**Contratista: MOLINSUR S.A.**

**Fecha: 25/02/2015**

	Si los residuos domésticos se disponen en el predio ¿se cubren todos los días?	...	...	No aplica
	¿Está previsto un formato de registro para documentar el retiro y destino final de los residuos domésticos, o en su defecto la disposición y cobertura de los mismos en el predio?	X		RG 4510.01 - Disposición de Residuos Generados por Sector
<b>Residuos especiales</b>		<b>Sí</b>	<b>No</b>	<b>Comentarios</b>
9	¿Están ubicados en el plano los puntos de generación de los diferentes tipos de residuos especiales?	X		
	¿Está previsto clasificar y gestionar por separado los diferentes tipos de residuos especiales? Indicar tipos previstos (chatarra, hierro, madera, residuos de demolición, descartes de asfalto, baterías, material contaminado con hidrocarburos, filtros, aceites y lubricantes usados, etc.).	X		IT 4510 – Gestión de Residuos. Orgánicos, aguas servidas, papel/cartón, plásticos, metales, neumáticos, vidrios, residuos peligrosos.
	¿Hay puntos de acopio transitorio de los diferentes tipos de residuos especiales?	X		
	¿Están ubicados en el plano los puntos de acopio transitorio de cada uno de los diferentes tipos de residuos especiales?	X		
	¿Cuál es el destino final de cada uno de los diferentes tipos de residuos especiales?	...	...	IT 4510 – Gestión de Residuos.
	¿Quién se ocupa del transporte de cada uno de los diferentes tipos de residuos especiales hacia su sitio de disposición final?	...	...	Molinsur y proveedores.
	¿Está previsto un formato de registro para documentar el retiro y destino de cada uno de los diferentes tipos de residuos especiales?	X		RG 4510.01 - Disposición de Residuos Generados por Sector
<b>Mantenimiento y lavado de maquinaria</b>		<b>Sí</b>	<b>No</b>	<b>Comentarios</b>
10	¿Está indicado cómo se compone la flota de maquinaria vinculada a la obra?	X		Listado según oferta
11	¿Hay un plan de mantenimiento preventivo de maquinaria?	X		PR 6310 - Taller
	¿Dónde se realiza el mantenimiento preventivo de la maquinaria?	...	...	En obrador
	¿Está previsto un formato de registro para documentar las operaciones de mantenimiento preventivo de la maquinaria?	X		RG 6311.01 – Chequeo Diario de Equipos
12	¿Dónde se realiza el abastecimiento de combustible a la maquinaria?	...	...	En obrador / pie de obra
	¿Hay una descripción paso a paso de cómo se realiza el abastecimiento de combustible a la maquinaria?			IT 4462 – Manejo de Combustible
	¿Quién es el responsable de las operaciones de abastecimiento de combustible a la maquinaria?	...	...	Capataz General
	¿Está previsto un formato de registro para documentar las operaciones de abastecimiento de combustible a la maquinaria?	X		RG 6310.04 Control de Suministro y stock de Gasoil
13	¿Dónde se realiza el cambio de aceite a la maquinaria?	...	...	En obrador / pie de obra
	Si los cambios de aceite se realizan en una zona determinada ¿está indicada en el plano?	X		
	¿Hay una descripción paso a paso de cómo se realiza el cambio de aceite a la maquinaria?			

**LISTA DE CHEQUEO DE CONTENIDOS: PLAN DE GESTIÓN AMBIENTAL**

OBRA: Licitación M/43 - Mantenimiento por Niveles de Servicio en Ruta Interbalnearia,  
tramo: A° Carrasco - A° Solís Grande

Contratista: MOLINSUR S.A.

Fecha: 25/02/2015

	¿Quién es el responsable de las operaciones de cambio de aceite a la maquinaria?	...	...	Encargado de Taller
	¿Está previsto un formato de registro para documentar las operaciones de cambio de aceite a la maquinaria?	X		RG 6310.06- Control de Suministro de Aceites de Motor
14	¿Está indicado en el plano el lugar donde se lava la maquinaria?	X		
	¿Con qué frecuencia se lava la maquinaria?	...	...	Quincenal
	¿Cuál es el destino de las aguas de lavado de maquinaria?	...	...	Pileta de tratamiento de efluentes
	¿Hay algún sistema de retención de sólidos, grasas, etc. previo al vertido del agua de lavado de maquinaria? Describir.	X		Trampa de grasas
	¿Qué operación y/o mantenimiento requiere el sistema previsto para tratamiento de las aguas de lavado de maquinaria?			Limpieza trampa de grasas
	¿Hay una descripción paso a paso de lo que debe hacerse para la operación y/o mantenimiento del sistema de tratamiento de las aguas de lavado de maquinaria?			
	¿Quién se ocupa de la operación y/o mantenimiento del sistema de tratamiento de las aguas de lavado de maquinaria?			IT 4463
	¿Está previsto un formato de registro para documentar las operaciones de lavado de maquinaria?			
	¿Está previsto un formato de registro para documentar la operación y/o mantenimiento del sistema de tratamiento de las aguas de lavado de maquinaria?			
<b>Hormigones</b>		<b>Sí</b>	<b>No</b>	<b>Comentarios</b>
15	¿Se requiere en la obra la colocación de hormigón?	X		
	El hormigón ¿se adquirirá a un proveedor comercial? Indicar firma comercial, domicilio y RUC del proveedor	X		Hormigones Artigas - Camino Oncativo 2982. RUT 21 013061 0011
	¿Se fabricará hormigón en obra?	X		Hormigonera cuando se trate de pequeños volúmenes.
	Para la ejecución de la obra ¿se requerirá la instalación de una planta de fabricación de hormigón?		X	
	¿Está indicado en el plano el lugar donde se lavan las herramientas y equipos para preparación, transporte y colocación de hormigón?	...	...	
	¿Cuál es el destino de las aguas de lavado de las herramientas y equipos para preparación, transporte y colocación de hormigón?	...	...	
	¿Hay algún sistema de retención de sólidos, corrección de pH, etc. previo al vertido del agua de lavado de las herramientas y equipos para preparación, transporte y colocación de hormigón? Describir.	...	...	
	¿Qué operación y/o mantenimiento requiere el sistema previsto para tratamiento de las aguas de	...	...	

**LISTA DE CHEQUEO DE CONTENIDOS: PLAN DE GESTIÓN AMBIENTAL**

**OBRA: Licitación M/43 - Mantenimiento por Niveles de Servicio en Ruta Interbalnearia, tramo: A° Carrasco - A° Solís Grande**

**Contratista: MOLINSUR S.A.**

**Fecha: 25/02/2015**

	lavado de las herramientas y equipos para preparación, transporte y colocación de hormigón?			
	¿Hay una descripción paso a paso de lo que debe hacerse para la operación y/o mantenimiento del sistema de tratamiento de las aguas de lavado?	...	...	
	¿Hay una descripción paso a paso de lo que debe hacerse para controlar y eventualmente corregir el pH de las aguas de lavado previo a su vertido?	...	...	
	¿Quién se ocupa de la operación y/o mantenimiento del sistema de tratamiento de las aguas de lavado de las herramientas y equipos para preparación, transporte y colocación de hormigón?	...	...	Hormigones Artigas
	¿Está previsto un formato de registro para documentar la operación y/o mantenimiento de ese sistema de tratamiento?	...	...	
	¿Está previsto un formato de registro para documentar el pH de las aguas de lavado previo a su vertido?	...	...	
	<b>Canteras</b>	<b>Sí</b>	<b>No</b>	<b>Comentarios</b>
16	¿Se requiere tosca para la obra?	X		
	¿Se explotarán canteras de tosca en la obra?		X	
	Si se requiere tosca pero no se explotan canteras, indicar quién es el proveedor comercial (firma comercial, domicilio y RUC)			Cantera "La Lucha", Camino Coppola y Hernández - La Paz - Canelones, Rut: 213 451 430 012 Proveedor Richard González, Ruta Inter. 63km a (-) 7km, Piedra de Afilar - Canelones Rut: 110 079 390 017.
	Indicar padrón y propietario de las canteras de tosca vinculadas a la obra.	...	...	
	Las canteras de tosca vinculadas a la obra ¿están incluidas en el inventario de canteras de obra pública?			Los Permisos los tiene el proveedor comercial.
	Indicar fecha de inicio de trámite solicitando incluir las canteras de tosca en el Inventario de Canteras de Obra Pública	...	...	
	Las canteras de tosca vinculadas a la obra ¿tienen AAP?			
	Indicar fecha de tramitación de la Comunicación ante DINAMA de las canteras de tosca vinculadas a la obra, y categorización solicitada.			
	¿Se ha entregado copia de la Comunicación ante DINAMA de las canteras de tosca vinculadas a la obra?	...	...	
	Indicar fecha y número de Resolución Ministerial de las AAP de las canteras de tosca vinculadas a la obra	...	...	
17	¿Se requiere arcilla para la obra?		X	
	¿Se explotan canteras de arcilla en la obra?	...	...	
	Si se requiere arcilla pero no se explotan canteras, indicar quién es el proveedor comercial (firma comercial, domicilio y RUC)	...	...	
	Indicar padrón y propietario de las canteras de arcilla vinculadas a la obra	...	...	

**- LISTA DE CHEQUEO DE CONTENIDOS: PLAN DE GESTIÓN AMBIENTAL**

**OBRA: Licitación M/43 - Mantenimiento por Niveles de Servicio en Ruta Interbalnearia,  
tramo: A° Carrasco - A° Solís Grande**

**Contratista: MOLINSUR S.A.**

**Fecha: 25/02/2015**

	Las canteras de arcilla vinculadas a la obra ¿están incluidas en el inventario de canteras de obra pública?	...	...	
	Indicar fecha de inicio de trámite solicitando incluir las canteras de arcilla en el Inventario de Canteras de Obra Pública	...	...	
	Las canteras de arcilla vinculadas a la obra ¿tienen AAP?	...	...	
	Indicar fecha de tramitación de la Comunicación ante DINAMA de las canteras de arcilla vinculadas a la obra, y categorización solicitada.	...	...	
	¿Se ha entregado copia de la Comunicación ante DINAMA de las canteras de arcilla vinculadas a la obra?	...	...	
	Indicar fecha y número de Resolución Ministerial de las AAP de las canteras de arcilla vinculadas a la obra	...	...	
18	¿Se requiere limo para la obra?	...	X	
	¿Se explotan canteras de limo en la obra?	...	...	
	Si se requiere limo pero no se explotan canteras de limo, indicar quién es el proveedor comercial (firma comercial, domicilio y RUC)	...	...	
	Indicar padrón y propietario de las canteras de limo vinculadas a la obra	...	...	
	Las canteras de limo vinculadas a la obra ¿están incluidas en el inventario de canteras de obra pública?	...	...	
	Indicar fecha de inicio de trámite solicitando incluir las canteras de limo en el Inventario de Canteras de Obra Pública	...	...	
	Las canteras de limo vinculadas a la obra ¿tienen AAP?	...	...	
	Indicar fecha de tramitación de la Comunicación ante DINAMA de las canteras de limo vinculadas a la obra, y categorización solicitada.	...	...	
	¿Se ha entregado copia de la Comunicación ante DINAMA de las canteras de limo vinculadas a la obra?	...	...	
	Indicar fecha y número de Resolución Ministerial de las AAP de las canteras de limo vinculadas a la obra	...	...	
19	¿Se requiere arena para la obra?	X		
	¿Se explotan canteras de arena en la obra?		X	
	Si se requiere arena pero no se explotan canteras de arena, indicar quién es el proveedor comercial (firma comercial, domicilio y RUC)	...	...	Alvaro García, Ruta Interbalnearia 76km500, Rut : 210 810 980 010. Fervon S.A., Paname esq. Avda Giannattasio 30km500, Rut: 214 860 980 017.
	Indicar padrón y propietario de las canteras de arena vinculadas a la obra	...	...	
	Las canteras de arena vinculadas a la obra ¿están incluidas en el inventario de canteras de obra pública?			Los Permisos los tiene el proveedor comercial.
	Indicar fecha de inicio de trámite solicitando incluir			

**LISTA DE CHEQUEO DE CONTENIDOS: PLAN DE GESTIÓN AMBIENTAL**

**OBRA:** Licitación M/43 - Mantenimiento por Niveles de Servicio en Ruta Interbalnearia,  
tramo: A° Carrasco - A° Solís Grande

**Contratista:** MOLINSUR S.A.

**Fecha:** 25/02/2015

	las canteras de arena en el Inventario de Canteras de Obra Pública			
	Indicar fecha de resolución del Poder Ejecutivo incluyendo las canteras de arena en el Inventario de Canteras de Obra Pública.	...	...	
	Las canteras de arena vinculadas a la obra ¿tienen AAP?			
	Indicar fecha de tramitación de la Comunicación ante DINAMA de las canteras de arena vinculadas a la obra, y categorización solicitada.	...	...	
	¿Se ha entregado copia de la Comunicación ante DINAMA de las canteras de arena vinculadas a la obra?	...	...	
	Indicar fecha y número de Resolución Ministerial de las AAP de las canteras de arena vinculadas a la obra	...	...	
20	¿Se requieren agregados pétreos para la realización de la obra?	X		
	¿Se explotan canteras de piedra en la obra?		X	
	Indicar forma de extracción del material en banco (explosivos, etc.)	...	...	
	Si se usarán explosivos en la explotación de la cantera, detallar procedimientos a seguir y capacitación del personal a cargo.	...	...	
	Si se requieren áridos pero no se explotan canteras de piedra, indicar quién es el proveedor comercial (firma comercial, domicilio y RUC)	X		Canteras Montevideo SA. Camino Pavia 3112 – RUT 21 013757 0015. Compañía Nacional de Cementos S.A, Camino Vecinal 9000, Pueblo Gerona – Pan de Azúcar – Maldonado, Rut 21 013384 0018.
	Indicar padrón y propietario de las canteras de piedra vinculadas a la obra			
	Las canteras de piedra vinculadas a la obra ¿están incluidas en el inventario de canteras de obra pública?			
	Indicar fecha de inicio de trámite solicitando incluir las canteras de piedra en el Inventario de Canteras de Obra Pública	...	...	
	Las canteras de piedra vinculadas a la obra ¿tienen AAP?	...	...	
	Indicar fecha de tramitación de la Comunicación ante DINAMA de las canteras de piedra vinculadas a la obra, y categorización solicitada.	...	...	
	¿Se ha entregado copia de la Comunicación ante DINAMA de las canteras de piedra vinculadas a la obra?	...	...	
	Indicar fecha y número de Resolución Ministerial de las AAP de las canteras de piedra vinculadas a la obra	...	...	
	<b>Planta de trituración de áridos</b>	<b>Sí</b>	<b>No</b>	<b>Comentarios</b>
21	¿Se requieren áridos para la obra?	X		
	Para la ejecución de la obra ¿se operará una planta de trituración de áridos?		X	
	Si se requieren áridos pero no se explota una planta	...	...	Cantera Montevideo S.A. -

**LISTA DE CHEQUEO DE CONTENIDOS: PLAN DE GESTIÓN AMBIENTAL**

OBRA: Licitación M/43 - Mantenimiento por Niveles de Servicio en Ruta Interbalnearia,  
tramo: A° Carrasco - A° Solís Grande

Contratista: MOLINSUR S.A.

Fecha: 25/02/2015

	de trituración, indicar quién es el proveedor comercial (firma comercial, domicilio y RUC)			Compañía Nacional de Cementos S.A Ver arriba
	Indicar en un plano la ubicación de la planta de trituración de áridos, los caminos de acceso a emplear y los usos de los padrones adyacentes, señalando la vivienda habitada más próxima.	...	...	
	¿Qué medidas se toman en la planta de trituración para reducir las emisiones de polvo?	...	...	
	¿Está previsto un formato de registro para documentar las medidas para reducir las emisiones de polvo en la planta de trituración?			
	<b>Planta asfáltica</b>	<b>Sí</b>	<b>No</b>	<b>Comentarios</b>
22	Para la ejecución de la obra ¿se operará una planta asfáltica?	X		
	Indicar en un plano la ubicación de la planta asfáltica, los caminos de acceso a emplear y los usos de los padrones adyacentes, señalando la vivienda habitada más próxima.	X	...	
	¿Qué sistema tiene la planta asfáltica para reducir las emisiones de polvo?	X	...	Filtro por vía seca (Mangas)
	¿Qué operación y/o mantenimiento requiere el sistema de control de emisiones a la atmósfera de la planta asfáltica?	X		Mantenimiento/control filtro de mangas
	¿Hay una descripción paso a paso de lo que debe hacerse para la operación y/o mantenimiento del sistema de control de emisiones a la atmósfera de la planta asfáltica?			
	¿Está previsto un formato de registro para documentar la operación y/o mantenimiento del sistema de control de emisiones a la atmósfera de la planta asfáltica?	X		RG 7510.01 Mantenimiento Preventivo Planta
	¿Hay una descripción paso a paso de cómo se realiza la descarga de asfalto?			
	¿Está previsto un formato de registro para documentar las operaciones de descarga de asfalto?			RG 7510.06 Parte Diario de Combustibles y Asfalto en Planta
	¿Está previsto el retiro de los materiales contaminados que se pueden generar en pequeños derrames en la zona de la planta asfáltica?	X		IT 4510 Gestion de Residuos
	¿Cuál es el destino de los materiales contaminados que se generan al limpiar pequeños derrames en la zona de la planta asfáltica?		...	Se acopia con material de descarte y se recicla como material de relleno en las Plantas.
	¿Está previsto un formato de registro para documentar las operaciones de limpieza de pequeños derrames y disposición de los residuos resultantes?			
	<b>Camiones y fleteros</b>	<b>Sí</b>	<b>No</b>	<b>Comentarios</b>
23	¿Cuántos camiones se vincularán a la realización de la obra?	...	...	Aproximadamente 20 en el pico máximo
	Indicar matrícula y relación con la empresa de cada uno de los camiones vinculados a la obra.	...	...	Propios y fleteros
	¿Se ha entregado copia de los certificados del SUCTA de todos los camiones vinculados a la obra?	...	...	Se entregará
	¿Hay algún vehículo que tenga observaciones en el capítulo 8 del certificado del SUCTA? Indicar		X	

**LISTA DE CHEQUEO DE CONTENIDOS: PLAN DE GESTIÓN AMBIENTAL**

**OBRA:** Licitación M/43 - Mantenimiento por Niveles de Servicio en Ruta Interbalnearia,  
tramo: A° Carrasco - A° Solís Grande

**Contratista:** MOLINSUR S.A.

**Fecha:** 25/02/2015

	matrícula y observaciones.			
	¿Está previsto cubrir la caja de los camiones que transportan materiales (indicar cuáles)? ¿Con qué?	X		Con mantas de geotextil en caso de mezcla asfáltica y plastillera o malla sombra en otros casos.
	<b>Monitoreo de variables ambientales</b>	<b>Sí</b>	<b>No</b>	<b>Comentarios</b>
24	Las obras ¿incluyen intervenciones en cursos de agua permanentes (alcantarillas, puentes nuevos, obras en puentes existentes)?	X		
	Si las obras incluyen intervenciones en cursos de agua permanentes ¿hay tareas de muestreo de calidad de aguas previstas?		X	Son tareas de sustitución de apoyos de muy bajo volumen de hormigón.
	Detallar previsiones de parámetros de calidad de aguas a analizar, puntos de toma de muestra y periodicidad de los muestreos.	...	...	
25	¿Hay tareas de medición de niveles de ruido previstas?		X	
	Detallar parámetros acústicos a relevar, puntos de medición y periodicidad de los muestreos.	...	...	
26	¿Hay otras tareas de muestreo de variables ambientales previstas?		X	
	Detallar parámetros a relevar, puntos de medición y periodicidad de los muestreos.	...	...	



## INFORME TRIMESTRAL DE GESTION AMBIENTAL

### ACTIVIDADES DESARROLLADAS EN ESTE PERÍODO

#### TAREAS DE MANTENIMIENTO – Tramos

Las tareas de mantenimiento rutinarias que se ejecutaron en este período fueron

- Sellado de fisuras en calzada y banquina
- Limpieza de cunetas y alcantarillas
- Limpieza de calzada
- Bacheo en banquetas de mezcla asfáltica
- Bacheo menores en Pavimento de hormigón

#### PAUTAS OPERATIVAS GENERALES

##### PERSONAL

Se establece a través del RG 6220-02 “Plan de capacitación”, el programa necesario para asegurar la adecuada formación y toma de conciencia del personal en sus actividades y sobre las buenas prácticas ambientales.

Se controla, a través del RG 6220-03 Evaluación de la Capacitación:

- La efectividad de la capacitación brindada al personal.
- El cumplimiento de las pautas de comportamiento.

##### VEHICULOS

El control de los vehículos, al igual que la maquinaria toda, se controla mediante los RG 6310-xx, los que se mantienen en cada equipo y se remiten mensualmente a las oficinas centrales.

#### PAUTAS OPERATIVAS ESPECIFICAS

Los procesos específicos con sus impactos, controles y operaciones específicas están definidos en el RG4310-01 Control de Aspectos Ambientales.

La cantera para la extracción de los áridos necesarios para la mezcla asfáltica está siendo explotada, habiendo sido habilitada e incluida dentro del Inventario de Canteras de Obras Públicas por Resolución Ministerial 2012/10/003/0/2402 del MTOP.

La planta de asfalto, instalada en el mismo Padrón de la cantera de piedra, posee las obras necesarias para detener cualquier derrame, sea de fuel oil, cemento asfáltico y/o aceites.

Posee filtro de mangas para el control de emisiones.

El concreto asfáltico que no se lleva al frente de obra es esparcido dentro o cercano al predio para mejorar los caminos.

#### GESTION DE ASPECTOS AMBIENTALES.

##### GESTION DE RESIDUOS

Residuos domésticos sólidos

Se distribuyeron estratégicamente delante de los comedores y zonas de reunión de personal tanques para el depósito de residuos domésticos y en forma periódica se retiran las bolsas las que se depositan en el frente del campamento, sobre la vía pública, donde los levanta el recolector municipal. Se llevan los registros correspondientes.

**Residuos contaminados sólidos**

También se distribuyeron tanques cercanos a los talleres y plantas para el depósito de los residuos contaminados como trapos, piezas en desuso, envases contaminados, etc. los que periódicamente se vacían en bolsas de polietileno y se envían a los talleres centrales para su disposición final. Se llevan los registros correspondientes.

**Efluentes domésticos.**

Todos los servicios higiénicos de los obradores cuentan con instalación sanitaria que vierten sus efluentes en cámaras sépticas.

**Residuos metálicos, madera y cubiertas en desuso.**

Estos residuos se acopian provisoriamente en el sitio destinado a tal fin para que, periódicamente, se remitan a talleres centrales para su disposición final.

**Residuos del área del taller, baterías y lubricantes.**

Estos residuos se acopian provisoriamente en el sitio destinado a tal fin para que, periódicamente, se remitan a talleres centrales para su disposición final.

**CONTROL Y MONITOREO AMBIENTAL**

Se realiza el incluido en el RG 4310-01

**CONTINGENCIAS**

Si bien están definidos los Planes de Contingencia de acuerdo a los RG 4470-xx, en este período no se han producido situaciones en las que haya sido necesario ponerlos en práctica.

**ANEXOS**

Listado de chequeo RG 4310-03.



CONTROL OPERACIONAL  
MEDIO AMBIENTE  
INFORME TRIMESTRAL

RG 4310-03  
Revisión: 01  
Fecha: 26/11/2010  
Pág. 1 de 7

LISTA DE CHEQUEO BÁSICA PARA INFORMES TRIMESTRALES Octubre 2014 – Enero 2015  
OBRA: M43 - MANTENIMIENTO IB I CONTRATISTA: C.V.U. FECHA: 25/02/2015

Campamento		SÍ	NO	COMENTARIOS
1	¿Se ha incluido un plano del campamento?	<input checked="" type="checkbox"/>	<input type="checkbox"/>	En PGA y carteleras
2	¿Hay baños fijos en el campamento?	<input checked="" type="checkbox"/>	<input type="checkbox"/>	
3	¿Hay depósito fijo (pozo negro) en el campamento?	<input checked="" type="checkbox"/>	<input type="checkbox"/>	Pozo séptico
	¿Se han entregado los registros de las operaciones de limpieza del pozo?	<input type="checkbox"/>	<input checked="" type="checkbox"/>	No han sido necesarias
4	¿Hay baños químicos?	<input checked="" type="checkbox"/>	<input type="checkbox"/>	En el frente de obra
	¿Se han entregado los registros de las operaciones de limpieza de los baños químicos?	<input checked="" type="checkbox"/>	<input type="checkbox"/>	En Administración de Avda. Italia.
5	¿Hay baños portátiles?	<input checked="" type="checkbox"/>	<input type="checkbox"/>	Químicos en el frente del tendido
	¿Se han entregado los registros de las operaciones de limpieza de los baños portátiles?	<input checked="" type="checkbox"/>	<input type="checkbox"/>	En Administración de Avda. Italia
6	El agua de los grifos ¿es de la red de OSE?	<input checked="" type="checkbox"/>	<input type="checkbox"/>	
7	Si el agua de algún grifo no es de la red de OSE ¿se han entregado análisis químicos recientes de esa agua? Indicar fecha, laboratorio y parámetros analizados.	<input type="checkbox"/>	<input type="checkbox"/>	
Residuos sólidos domésticos		SÍ	NO	COMENTARIOS
8	¿Están ubicados en el plano los puntos de generación y recolección in situ de residuos domésticos?	<input checked="" type="checkbox"/>	<input type="checkbox"/>	En plano campamento
	¿Hay puntos de acopio transitorio de residuos domésticos?	<input type="checkbox"/>	<input checked="" type="checkbox"/>	Recolector municipal
	¿Están ubicados en un plano los puntos de acopio transitorio de residuos domésticos?	<input type="checkbox"/>	<input checked="" type="checkbox"/>	N/C
	¿Cuál es el destino final de los residuos domésticos?	<input checked="" type="checkbox"/>	<input type="checkbox"/>	Puntos donde pasa el recolector municipal
	¿Se han entregado los registros de las operaciones de retiro y destino final de los residuos domésticos?	<input checked="" type="checkbox"/>	<input type="checkbox"/>	RG 4460-01
	Si los residuos domésticos se disponen en el predio ¿está indicado en el plano el lugar donde se entierran?	<input type="checkbox"/>	<input checked="" type="checkbox"/>	N/C
	Si los residuos domésticos se disponen en el predio ¿se han entregado los registros de las operaciones de disposición y cubierta de los residuos?	<input type="checkbox"/>	<input checked="" type="checkbox"/>	N/C
Residuos especiales		SÍ	NO	COMENTARIOS
9	¿Están ubicados en el plano los puntos de generación de los diferentes tipos de residuos especiales?	<input checked="" type="checkbox"/>	<input type="checkbox"/>	Materiales contaminados



**CONTROL OPERACIONAL  
MEDIO AMBIENTE  
INFORME TRIMESTRAL**

RG 4310-03  
Revisión: 01  
Fecha: 26/11/2010  
Pág. 2 de 7

LISTA DE CHEQUEO BÁSICA PARA INFORMES TRIMESTRALES Octubre 2014 – Enero 2015  
OBRA: M43 - MANTENIMIENTO IB I      CONTRATISTA: C.V.U.      FECHA: 25/02/2015

	¿Está previsto clasificar y gestionar por separado los diferentes tipos de residuos especiales? Indicar tipos previstos. (chatarra, hierro, madera, residuos de demolición, descartes de asfalto, baterías, material contaminado con hidrocarburos, filtros, aceites y lubricantes usados, etc.)	<input checked="" type="checkbox"/>	<input type="checkbox"/>	IT4460
	¿Hay puntos de acopio transitorio de los diferentes tipos de residuos especiales?	<input checked="" type="checkbox"/>	<input type="checkbox"/>	Según necesidad
	¿Están ubicados en el plano los puntos de acopio transitorio de cada uno de los diferentes tipos de residuos especiales?	<input type="checkbox"/>	<input checked="" type="checkbox"/>	Se crean según necesidad
	¿Se han entregado los registros de las operaciones de retiro y destino final de cada uno de los tipos de residuos especiales?	<input checked="" type="checkbox"/>	<input type="checkbox"/>	RG 4460-01
<b>Mantenimiento y lavado de maquinaria</b>		<b>Sí</b>	<b>NO</b>	<b>COMENTARIOS</b>
10	¿Cómo se compone actualmente la flota de maquinaria vinculada a la obra?	<input checked="" type="checkbox"/>	<input type="checkbox"/>	Camiones y maquinaria
11	¿Se han entregado los registros de realización de mantenimiento preventivo de maquinaria?	<input checked="" type="checkbox"/>	<input type="checkbox"/>	En Administración Central
12	¿Se han entregado los registros de las operaciones de abastecimiento de combustible a la maquinaria?	<input checked="" type="checkbox"/>	<input type="checkbox"/>	Programa de combustibles
13	¿Se han entregado los registros de las operaciones de cambio de aceite a la maquinaria?	<input checked="" type="checkbox"/>	<input type="checkbox"/>	En Administración Central
14	¿Se han entregado los registros de las operaciones de lavado de la maquinaria?	<input type="checkbox"/>	<input checked="" type="checkbox"/>	No se mantienen registros por lavado
	¿Hay algún sistema de retención de sólidos, grasas, etc. previo al vertido del agua de lavado de maquinaria? Describir.	<input type="checkbox"/>	<input checked="" type="checkbox"/>	No se lava maquinaria en el obrador
	¿Se han entregado los registros de la operación y/o mantenimiento del sistema de tratamiento de las aguas de lavado de maquinaria?	<input type="checkbox"/>	<input checked="" type="checkbox"/>	N/C
<b>Hormigones</b>		<b>Sí</b>	<b>NO</b>	<b>COMENTARIOS</b>
15	¿Se requiere en la obra la colocación de hormigón?	<input checked="" type="checkbox"/>	<input type="checkbox"/>	No alcanza los 10 mts 3
	El hormigón ¿se adquiere a un proveedor comercial? Indicar firma comercial, domicilio y RUC del proveedor	<input type="checkbox"/>	<input checked="" type="checkbox"/>	N/C
	¿Se fabrica hormigón en obra?	<input checked="" type="checkbox"/>	<input type="checkbox"/>	En sitio
	¿Está indicado en el plano el lugar donde se lavan las herramientas y equipos para preparación, transporte y colocación de hormigón?	<input type="checkbox"/>	<input checked="" type="checkbox"/>	N/C

LISTA DE CHEQUEO BÁSICA PARA INFORMES TRIMESTRALES Octubre 2014 – Enero 2015

OBRA: M43 - MANTENIMIENTO IB I

CONTRATISTA: C.V.U.

FECHA: 25/02/2015

	¿Hay algún sistema de retención de sólidos, corrección de pH, etc. previo al vertido del agua de lavado de las herramientas y equipos para preparación, transporte y Colocación de hormigón? Describir.	<input type="checkbox"/>	<input checked="" type="checkbox"/>	N/C
	¿Se han entregado los registros de la operación y/o mantenimiento del sistema de tratamiento de las aguas de lavado de herramientas y equipos para preparación, transporte y colocación de hormigón?	<input type="checkbox"/>	<input checked="" type="checkbox"/>	N/C
	¿Se han entregado los registros de control de pH de las aguas de lavado previo a su vertido?	<input type="checkbox"/>	<input checked="" type="checkbox"/>	N/C
	Canteras	SÍ	NO	COMENTARIOS
16	¿Se requiere tosca para la obra?	<input checked="" type="checkbox"/>	<input type="checkbox"/>	En pequeñas cantidades
	¿Se explotan canteras de tosca en la obra?	<input checked="" type="checkbox"/>	<input type="checkbox"/>	PGA M44
	Si se requiere tosca pero no se explotan canteras, indicar quién es el proveedor comercial (firma comercial, domicilio y RUC)	<input type="checkbox"/>	<input checked="" type="checkbox"/>	No aplica
	Las canteras de tosca, ¿están incluidas en el Inventario de Canteras de Obra Pública?	<input type="checkbox"/>	<input checked="" type="checkbox"/>	Resolución Ministerial 2012/10/003/0/2402
	¿Se adjunta copia de la Comunicación ante DINAMA de las canteras de tosca vinculadas a la obra? ¿Se adjuntó antes?	<input type="checkbox"/>	<input checked="" type="checkbox"/>	En PGA.
	¿Se adjunta copia de los Certificados de Clasificación de las canteras de tosca vinculadas a la obra? ¿Se adjuntó antes?	<input type="checkbox"/>	<input checked="" type="checkbox"/>	En PGA.
	¿Se adjunta copia de la Resolución Ministerial de las AAP de las canteras de tosca vinculadas a la obra? ¿Se adjuntó antes?	<input type="checkbox"/>	<input checked="" type="checkbox"/>	En Obrador
17	¿Se requiere arcilla para la obra?	<input type="checkbox"/>	<input checked="" type="checkbox"/>	No está previsto
	Si se requiere arcilla pero no se explotan canteras, indicar quién es el proveedor comercial (firma comercial, domicilio y RUC)	<input type="checkbox"/>	<input checked="" type="checkbox"/>	N/C
	¿Se explotan canteras de arcilla en la obra?	<input type="checkbox"/>	<input checked="" type="checkbox"/>	N/C
	Las canteras de arcilla, ¿están incluidas en el Inventario de Canteras de Obra Pública?	<input type="checkbox"/>	<input checked="" type="checkbox"/>	N/C
	¿Se adjunta copia de la Comunicación ante DINAMA de las canteras de arcilla vinculadas a la obra? ¿Se adjuntó antes?	<input type="checkbox"/>	<input checked="" type="checkbox"/>	N/C
	¿Se adjunta copia de los Certificados de Clasificación de las canteras de arcilla vinculadas a la obra? ¿Se adjuntó antes?	<input type="checkbox"/>	<input checked="" type="checkbox"/>	N/C

LISTA DE CHEQUEO BÁSICA PARA INFORMES TRIMESTRALES Octubre 2014 – Enero 2015

OBRA: M43 - MANTENIMIENTO IB I

CONTRATISTA: C.V.U.

FECHA: 25/02/2015

	¿Se adjunta copia de la Resolución Ministerial de las AAP de las canteras de arcilla vinculadas a la obra? ¿Se adjuntó antes?	<input type="checkbox"/>	<input checked="" type="checkbox"/>	N/C
18	¿Se requiere limo para la obra?	<input type="checkbox"/>	<input checked="" type="checkbox"/>	No está previsto
	¿Se explotan canteras de limo en la obra?	<input type="checkbox"/>	<input checked="" type="checkbox"/>	N/C
	Si se requiere limo pero no se explotan canteras de limo, indicar quién es el proveedor comercial (firma comercial, domicilio y RUC)	<input type="checkbox"/>	<input checked="" type="checkbox"/>	N/C
	Las canteras de limo, ¿están incluidas en el Inventario de Canteras de Obra Pública?	<input type="checkbox"/>	<input checked="" type="checkbox"/>	N/C
	¿Se adjunta copia de la Comunicación ante DINAMA de las canteras de limo vinculadas a la obra? ¿Se adjuntó antes?	<input type="checkbox"/>	<input checked="" type="checkbox"/>	N/C
	¿Se adjunta copia de los Certificados de Clasificación de las canteras de limo vinculadas a la obra? ¿Se adjuntó antes?	<input type="checkbox"/>	<input checked="" type="checkbox"/>	N/C
	¿Se adjunta copia de la Resolución Ministerial de las AAP de las canteras de limo vinculadas a la obra? ¿Se adjuntó antes?	<input type="checkbox"/>	<input checked="" type="checkbox"/>	N/C
19	¿Se requiere arena para la obra?	<input checked="" type="checkbox"/>	<input type="checkbox"/>	Para mezcla asfáltica
	Las canteras de arena, ¿están incluidas en el Inventario de Canteras de Obra Pública?	<input type="checkbox"/>	<input checked="" type="checkbox"/>	Proveedores comerciales
	Si se requiere arena pero no se explotan canteras de arena, indicar quién es el proveedor comercial (firma comercial, domicilio y RUC)	<input checked="" type="checkbox"/>	<input type="checkbox"/>	Álvaro García Ruta IB km 76+500 RUT 210810980010
	¿Se explotan canteras de arena en la obra?	<input type="checkbox"/>	<input checked="" type="checkbox"/>	No aplica
	¿Se adjunta copia de la Comunicación ante DINAMA de las canteras de arena vinculadas a la obra? ¿Se adjuntó antes?	<input type="checkbox"/>	<input checked="" type="checkbox"/>	No aplica
	¿Se adjunta copia de los Certificados de Clasificación de las canteras de arena vinculadas a la obra? ¿Se adjuntó antes?	<input type="checkbox"/>	<input checked="" type="checkbox"/>	No aplica
	¿Se adjunta copia de la Resolución Ministerial de las AAP de las canteras de arena vinculadas a la obra? ¿Se adjuntó antes?	<input type="checkbox"/>	<input checked="" type="checkbox"/>	No aplica
20	¿Se requieren agregados pétreos para la realización de la obra?	<input checked="" type="checkbox"/>	<input type="checkbox"/>	Para mezcla asfáltica,
	¿Se explotan canteras de piedra en la obra?	<input checked="" type="checkbox"/>	<input type="checkbox"/>	Cantera El Francés
	Si se requieren áridos pero no se explotan canteras de piedra, indicar quién es el proveedor comercial (firma comercial, domicilio y RUC)	<input type="checkbox"/>	<input checked="" type="checkbox"/>	No aplica



CONTROL OPERACIONAL  
MEDIO AMBIENTE  
INFORME TRIMESTRAL

RG 4310-03  
Revisión: 01  
Fecha: 26/11/2010  
Pág. 5 de 7

LISTA DE CHEQUEO BÁSICA PARA INFORMES TRIMESTRALES Octubre 2014 – Enero 2015

OBRA: M43 - MANTENIMIENTO IB I

CONTRATISTA: C.V.U.

FECHA: 25/02/2015

	Las canteras de piedra, ¿están incluidas en el Inventario de Canteras de Obra Pública?	<input type="checkbox"/>	<input checked="" type="checkbox"/>	2012/10/003/0/2402
	¿Se adjunta copia de la Comunicación ante DINAMA de las canteras de piedra vinculadas a la obra? ¿Se adjuntó antes?	<input type="checkbox"/>	<input checked="" type="checkbox"/>	En PGA
	¿Se adjunta copia de los Certificados de Clasificación de las canteras de piedra vinculadas a la obra? ¿Se adjuntó antes?	<input type="checkbox"/>	<input checked="" type="checkbox"/>	En PGA
	¿Se adjunta copia de la Resolución Ministerial de las AAP de las canteras de piedra vinculadas a la obra? ¿Se adjuntó antes?	<input type="checkbox"/>	<input checked="" type="checkbox"/>	En PGA
	Planta de trituración de áridos	SÍ	NO	COMENTARIOS
21	¿Se requieren áridos para la obra?	<input checked="" type="checkbox"/>	<input type="checkbox"/>	Para mezcla asfáltica,
	Para la ejecución de la obra ¿se operará una planta de trituración de áridos?	<input checked="" type="checkbox"/>	<input type="checkbox"/>	Implantada en cantera de agregados pétreos
	Si se requieren áridos pero no se explota una planta de trituración, indicar quién es el proveedor comercial (firma comercial, domicilio y RUC)	<input type="checkbox"/>	<input checked="" type="checkbox"/>	No aplica
	¿Se ha entregado un plano que muestre la ubicación de la planta de trituración de áridos, los caminos de acceso a emplear, los usos de los padrones adyacentes y la vivienda habitada más próxima?	<input checked="" type="checkbox"/>	<input type="checkbox"/>	En PGA
	¿Qué medidas se toman en la planta de trituración para reducir las emisiones de polvo?	<input type="checkbox"/>	<input checked="" type="checkbox"/>	Existen barreras naturales
	¿Se han entregado los registros que documentan la implementación de las medidas tomadas para reducir las emisiones de polvo en la planta de trituración?	<input type="checkbox"/>	<input checked="" type="checkbox"/>	No aplica
	Planta asfáltica	SÍ	NO	COMENTARIOS
22	Para la ejecución de la obra ¿se operará una planta asfáltica?	<input checked="" type="checkbox"/>	<input type="checkbox"/>	Para mezcla asfáltica, mayormente M44
	¿Se ha entregado un plano que muestre la ubicación de la planta asfáltica, los caminos de acceso a emplear, los usos de los padrones adyacentes y la vivienda habitada más próxima?	<input checked="" type="checkbox"/>	<input type="checkbox"/>	Sí en PGA
	¿Qué sistema tiene la planta asfáltica para reducir las emisiones de polvo?	<input checked="" type="checkbox"/>	<input type="checkbox"/>	Filtro de mangas.
	¿Se han entregado los registros de operación y/o mantenimiento del sistema de control de emisiones a la atmósfera de la planta asfáltica?	<input checked="" type="checkbox"/>	<input type="checkbox"/>	RG 6310-07 y 08.
	¿Se han entregado los registros de las operaciones de descarga de asfalto?	<input checked="" type="checkbox"/>	<input type="checkbox"/>	Remitos



**CONTROL OPERACIONAL  
MEDIO AMBIENTE  
INFORME TRIMESTRAL**

RG 4310-03  
Revisión: 01  
Fecha: 26/11/2010  
Pág. 6 de 7

LISTA DE CHEQUEO BÁSICA PARA INFORMES TRIMESTRALES Octubre 2014 – Enero 2015  
OBRA: M43 - MANTENIMIENTO IB I      CONTRATISTA: C.V.U.      FECHA: 25/02/2015

	¿Se han entregado los registros de las operaciones de limpieza de pequeños derrames y disposición de los residuos resultantes?	<input checked="" type="checkbox"/>	<input type="checkbox"/>	RG 8310-01.
<b>Camiones y fleteros</b>		<b>SÍ</b>	<b>NO</b>	<b>COMENTARIOS</b>
23	¿Cuántos camiones se vinculan a la realización de la obra en el período que se informa?	<input checked="" type="checkbox"/>	<input type="checkbox"/>	La empresa cuenta con flota propia que podrá ir aumentando o disminuyendo según necesidad
	Indicar matrícula y relación con la empresa de cada uno de los camiones vinculados a la obra en el período que se informa.	<input checked="" type="checkbox"/>	<input type="checkbox"/>	Incluida en PGA
	¿Se ha entregado copia de los certificados del SUCTA de todos los camiones vinculados a la obra para el período que se informa?	<input checked="" type="checkbox"/>	<input type="checkbox"/>	Incluida en PGA
	¿Hay algún vehículo que tenga observaciones en el capítulo 8 del certificado del SUCTA? Indicar matrícula y observaciones.	<input type="checkbox"/>	<input checked="" type="checkbox"/>	
	¿Se cubre la caja de los camiones que transportan materiales (indicar cuáles)? ¿Con qué?	<input checked="" type="checkbox"/>	<input type="checkbox"/>	Mezclas asfálticas. Con geotextiles.
<b>Monitoreo de variables ambientales</b>		<b>SÍ</b>	<b>NO</b>	<b>COMENTARIOS</b>
24	¿Hay tareas de muestreo de calidad de aguas previstas?	<input type="checkbox"/>	<input checked="" type="checkbox"/>	No se prevén
	¿Se han entregado los resultados de los análisis previstos para el período que se informa? Detallar fecha de toma de muestras, laboratorio actuante, puntos de toma de muestra y parámetros analizados.	<input type="checkbox"/>	<input checked="" type="checkbox"/>	No aplica
25	¿Hay tareas de medición de niveles de ruido previstas?	<input type="checkbox"/>	<input checked="" type="checkbox"/>	No
	¿Se han entregado los resultados de las mediciones previstas para el período que se informa? Detallar fecha de los estudios, técnico actuante, parámetros relevados, puntos de medición y resultados obtenidos.	<input type="checkbox"/>	<input checked="" type="checkbox"/>	No aplica
26	¿Hay otras tareas de muestreo de variables ambientales previstas?	<input type="checkbox"/>	<input checked="" type="checkbox"/>	No
	¿Se han entregado los resultados de las mediciones previstas para el período que se informa? Detallar fecha de los estudios, técnico actuante, parámetros relevados, puntos de medición y resultados obtenidos.	<input type="checkbox"/>	<input checked="" type="checkbox"/>	No aplica
<b>Personal</b>		<b>SÍ</b>	<b>NO</b>	<b>COMENTARIOS</b>
27	¿Cuántas personas trabajan actualmente en la obra?	<input checked="" type="checkbox"/>	<input type="checkbox"/>	Junto con M44 alrededor de 20





CONTROL OPERACIONAL  
MEDIO AMBIENTE  
INFORME TRIMESTRAL

RG 4310-03  
Revisión: 01  
Fecha: 26/11/2010  
Pág. 7 de 7

LISTA DE CHEQUEO BÁSICA PARA INFORMES TRIMESTRALES Octubre 2014 – Enero 2015

OBRA: M43 - MANTENIMIENTO IB I

CONTRATISTA: C.V.U.

FECHA: 25/02/2015

	¿Cuántas de las personas que trabajan actualmente en la obra han sido contratadas para esta obra en el área de influencia directa de la misma?	<input checked="" type="checkbox"/>	<input type="checkbox"/>	6 (seis)
Relacionamiento con la comunidad		Sí	NO	COMENTARIOS
28	¿Se han emitido comunicados por desvíos de tránsito o seguridad vial motivados por el funcionamiento de la obra? Detallar.	<input type="checkbox"/>	<input checked="" type="checkbox"/>	Sin necesidad a la fecha
	¿Se han recibido quejas u observaciones por parte de los vecinos o las autoridades locales motivados por la existencia o el funcionamiento de la obra? Detallar.	<input type="checkbox"/>	<input checked="" type="checkbox"/>	No
Registros fotográficos		Sí	NO	COMENTARIOS
29	¿Se han entregado registros fotográficos de la evolución de los diferentes frentes de obra y zonas del campamento para el período que se informa?	<input checked="" type="checkbox"/>	<input type="checkbox"/>	En Oficina Ing.Res.

Responsable: Ing. Juan Echeverz	
Sector: Obra: M43 – Mantenimiento IB I	Fecha: 25 de febrero de 2015

**Plan de Gestión Ambiental Consorcios Interbalsearia Este y  
Oeste – Mantenimiento de Puentes y Alcantarillas  
(M43/M44)**

**Canelones - Maldonado.**



**Informe de implementación del  
Plan de Gestión Ambiental**

**Emprendatario: CIEMSA**

**Noviembre 2014 – Febrero 2015**

**Realizado por: Ignacio Pérez Alzugaray**

## 1. INTRODUCCIÓN

Se audita el cumplimiento del Plan de Gestión Ambiental para el Mantenimiento de Puentes y Alcantarillas (M43/M44) de puentes de la zona, en el departamento de Canelones y Maldonado

## 2. GESTIÓN AMBIENTAL DE LAS ACTIVIDADES

Se está utilizando como base para centralizar las actividades el Centro Logístico de CIEMSA ubicado en Orosmán Moratorio 4892, Montevideo.

### 2.1 Gestión de residuos

#### 2.1.1 Residuos sólidos

Se cuenta con un sistema de segregación interna para los residuos tipo urbanos, en el cual se clasifican los mismos en húmedos y secos. Para esto, se cuenta con recipientes de distintos colores, verdes para húmedos y azules para secos, cada uno con su cartelería correspondiente. Los residuos húmedos constan de restos de alimentos, papeles y plásticos sucios. Los secos son residuos reciclables, como papel, cartón y plástico limpio. (Prácticamente no se generaron durante esta etapa)



Figura 1 Recipiente y cartelería de los residuos tipo urbanos

El escombros proveniente de las reparaciones de hormigón y los residuos recolectados de las tareas de limpieza se disponen en volquetas destinadas para tal fin dentro de Centro Logístico.

Todos estos residuos cuentan con un permiso para su disposición final en la Usina de Felipe Cardozo, previamente gestionado con la IM de Montevideo.

No se generan residuos hospitalarios por lo cual no amerita una gestión especial. (En caso de generarse se le solicitará a la emergencia médica el retiro de los mismos).

Para el caso de los residuos metálicos (chatarra), los mismos son segregados y entregados a la empresa "Gerdau Laisa" para su posterior gestión.

Con respecto a los residuos peligrosos, en esta etapa únicamente se generaron envases de productos químicos y trapos contaminados con hidrocarburo. Los mismos son trasladados al centro logístico y almacenados en el depósito de residuos peligrosos. Dicho depósito cuenta con piso impermeable, contención para el 110% del volumen contenido, techado y ventilado. Los residuos son posteriormente gestionados con la IM de Montevideo con un permiso específico para este tipo de residuos.

### **2.1.2 Efluentes líquidos domésticos**

Se ha contratado la empresa ARG para el servicio de baños químicos. Ellos se ocupan de la recolección y disposición de los efluentes líquidos generados, de acuerdo al permiso de la IM de Montevideo.

## **2.2 Mantenimiento de los vehículos**

Todas las tareas de mantenimiento son realizadas dentro de las instalaciones del Centro Logístico.

### **2.2.1 Cambios de aceite**

El aceite usado es almacenado en un tanque de 200L en el depósito correspondiente. El mismo cuenta con techo, ventilación adecuada, contención para el 110% del volumen contenido y piso impermeable. El aceite usado es gestionado con la empresa Petromovil para valorización energética en Cementos Artigas.

### **2.2.2 Gestión de residuos**

Los neumáticos generados en las tareas de mantenimiento son almacenados bajo techo para evitar la acumulación de agua y luego son entregados a la empresa Ralf Neumáticos para su gestión. Las baterías son almacenadas transitoriamente en un depósito techado, ventilado, con piso impermeable y sistema de contención. Las mismas son gestionadas con la empresa Finning para su reciclaje.

### **2.3 Manejo de productos químicos**

Se cuenta con las hojas de seguridad de todos los productos químicos utilizados.

Estos productos químicos son almacenados en el Depósito de Productos Químicos del Centro Logístico, el cual cuenta con techo, ventilación, piso impermeable, contención para el 110% del volumen almacenado y señalización correspondiente.

### **2.4 Reparaciones utilizando hormigón**

Durante esta etapa no ha sido necesario elaborar hormigón.

En caso de ser necesario elaborarlo en el futuro, el mismo se realizará en un pequeño trompo en el mismo lugar de trabajo. El trompo será lavado en el centro logístico, vertiendo las aguas de lavado en un tanque para la decantación de los sólidos y posterior neutralización del agua. Los sólidos decantados se dejan secar y se gestionan como escombros.

## **3. EMERGENCIAS**

No se consideró necesario realizar simulacros de emergencias ambientales durante este período dada la naturaleza del trabajo realizado.

## **4. CAPACITACIÓN**

No se han realizado capacitaciones ambientales durante este período de tiempo.

## **5. EVALUACION FINAL**

El PGA del Mantenimiento de Puentes y Alcantarillas (M43/M44) se encuentra en proceso de implementación.

Montevideo, 25 de febrero de 2015.

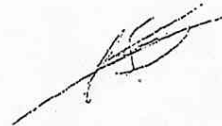
Sres. del  
Consortio Interbalnearia Oeste y Consortio Interbalnearia Este  
Ing. Fernanda Herrera – Ing. Juan Echeverz  
Presente.

Las especificaciones ambientales generales son consideradas parte integral de los contratos que se rigen por el documento denominado "Pliego de Condiciones Generales de la Dirección Nacional de Vialidad para la Construcción de Puentes y Carreteras" y de otros pliegos y contratos que la D.N.V. elabore para la ejecución física de las obras.

Consecuentemente, como establece el Manual Ambiental para Obras y Actividades del Sector Vial y las Especificaciones Técnicas Complementarias y/o Modificativas del Pliego de Condiciones para la Construcción de Puentes y Carreteras de la Dirección Nacional de Vialidad, **BORDONIX S.A.** remite el informe trimestral de gestión ambiental perteneciente al período **noviembre 2014 – enero 2015** para las obras correspondientes a las licitaciones:

- **Mantenimiento por Niveles de Servicio en Ruta Interbalnearia, tramo: Arroyo Carrasco – Arroyo Solís Grande.**  
*Licitación M/43*
- **Mantenimiento por Niveles de Servicio en Ruta Interbalnearia, tramo: Arroyo Solís Grande – Punta del Este.**  
*Licitación M/44*

Sin otro particular, saluda atentamente



Ing. Javier Caner

Cno. Manuel Fortet 2248  
C.P. 12400 - Montevideo - Uruguay  
Tel.: (598) 2320 2609\*  
Fax.: (598) 2320 4001  
E-mail: [bordonix@bordonix.com](mailto:bordonix@bordonix.com)  
Web: [www.bordonix.com](http://www.bordonix.com)



## INFORME TRIMESTRAL DE GESTIÓN AMBIENTAL

### Actividad genérica desarrollada durante la etapa de mantenimiento y operación:

Demarcación de pavimentos de acuerdo a la norma uruguaya de señalización horizontal y órdenes de trabajo elevadas a nuestra empresa.

Suministro e instalación de señalización vertical de acuerdo a la norma uruguaya de señalización vertical y órdenes de trabajo elevadas a nuestra empresa.

Obras civiles para la construcción de refugios peatonales según órdenes de trabajo elevadas a nuestra empresa.

Mantenimiento de la señalización horizontal - vertical y refugios peatonales.

Periodo considerado: noviembre 2014 – enero 2015.

### Aspectos ambientales previstos:

	Controlado	Con disposición	Sin disposición	Cumplimiento de requisito	Otros
Gases de efecto invernadero	SI	N/A	N/A	SI	Vehículos con CAT (SUCTA) y Programa de mantenimiento preventivo (PG 7.5-01)
COV's	SI	N/A	N/A	N/A	Máximo 2% v/v respecto a la pintura utilizada
Combustibles y diluyentes sucios resultantes de limpiezas	SI	SI	NO	SI	Conforme a instrucción de Gestión de residuos (IT 6.4-4.4.6-01) (*) y Plan de gestión ambiental (PC 6 4-4 3-01) (*)
Residuos sólidos Nota N° 1	SI	SI	NO	SI	Gestión de residuos (IT 6.4-4.4.6-01) (*) y Plan de gestión ambiental (PC 6 4-4 3-01) (*)
Consumo de agua	SI	N/A	N/A	SI	Provista de planta industrial y cursos de agua
Combustibles y diluyentes para demarcaciones	SI	SI	N/A	SI	Diluyentes provistos en planta industrial.
Ruido generado durante la actividad	SI	N/A	N/A	SI	Decreto N° 16.556 Resolución 2807/88 (IMM)

Cno. Manuel Fortet 2248  
C.P. 12400 - Montevideo - Uruguay  
Tel.: (598) 2320 2609\*  
Fax.: (598) 2320 4001  
E-mail: [bordonix@bordonix.com](mailto:bordonix@bordonix.com)  
Web: [www.bordonix.com](http://www.bordonix.com)



(\*) Los integrantes de los equipos móviles colectan y almacenan los residuos para proceder de acuerdo a lo estipulado en estos documentos.

Los residuos generados regresan a planta industrial para gestionar la disposición final correspondiente.

En el caso de los residuos orgánicos húmedos (alimentos) y materia desintegrada de los baños químicos, la disposición se realiza en lugares autorizados cuando el tiempo de permanencia del equipo fuera de la planta industrial así lo requiera.

Nota N°1: Residuo sólido resultante de la actividad que puede yacer en el ambiente: microesferas de vidrio, ecológicamente inertes.

#### Aspectos ambientales potenciales:

El manejo de los aspectos ambientales derivados de situaciones potenciales (incidentes y/o accidentes), se realiza conforme al procedimiento de **Preparación y respuesta ante emergencias** (PR 6.4-4.4.7-01) y lineamientos generales establecidos por el Técnico Prevencionista, que permiten activar los correspondientes mecanismos de contingencia según la situación.

Las **Listas de chequeo para control operacional- móvil** (FC 6.4-4.4.6-02) obtenidas durante el periodo, no registran situaciones tales como derrames, incendios u otro tipo de incidentes/accidentes.

#### Talleres de capacitación:

Capacitaciones realizadas en 2015

- Seguridad en obras (Capataces y Encargados de equipos)
- Curso de Primeros Auxilios, Reaminación y Bioseguridad (personal en general)

Cno. Manuel Fortet 2248  
C.P. 12400 - Montevideo - Uruguay  
Tel.: (598) 2320 2609\*  
Fax.: (598) 2320 4001  
E-mail: [bordonix@bordonix.com](mailto:bordonix@bordonix.com)  
Web: [www.bordonix.com](http://www.bordonix.com)





**Otros:**

- La empresa no utiliza: campamentos, obradores, depósitos, acopios y plantas de producción de materiales.
- Las tareas de mantenimiento de los equipos tales como lubricaciones, engrases y lavados, son efectuadas exclusivamente en estaciones de servicio que gestionan sus residuos de acuerdo los principios de gestión ambiental de nuestra empresa.
- Los desvíos de tránsito son realizados sobre la propia ruta, sin afectación de calles o caminos laterales.
- Medidas de contingencia, mitigación, reparación y compensación: no fueron necesarias.
- Informes de contingencias ambientales: no emitidos.
- Comunicados a la prensa: no emitidos.
- Autorización ambiental previa: obras de mantenimiento rutinario (tipo 1); no requieren.

**Resumen:**

Las obras fueron ejecutadas con un deterioro mínimo del medio ambiente, en tanto, la infraestructura vial se vio mejorada, modificando su componente antrópico.

**Medidas de mitigación ambiental y otras a adoptar para el próximo trimestre:**

Previstas en el procedimiento de Preparación y respuesta ante emergencias (PR 6.4-4.4.7-01).

Cno. Manuel Fortet 2248  
C.P. 12400 - Montevideo - Uruguay  
Tel.: (598) 2320 2609\*  
Fax.: (598) 2320 4001  
E-mail: [bordonix@bordonix.com](mailto:bordonix@bordonix.com)  
Web: [www.bordonix.com](http://www.bordonix.com)





Montevideo, 25 de febrero 2015

Sres del

Consorcio Interbalnearia Oeste Ing. Fernanda Herrera Presente.

Informe trimestral Ambiental – Noviembre – Enero 2014-15 / Licitación M43,  
Ruta Interbalnearia Tramo 15km180 al 80km870

Las especificaciones ambientales generales, son consideradas parte integral de los contratos que se rigen por el Pliego de Condiciones Generales de la Dirección Nacional de Vialidad; y de otros pliegos y contratos que la D.N.V elabore para la ejecución de las obras.

Actividad desarrollada durante la etapa de mantenimiento:

Periodo considerado: Noviembre 2014- Enero 2015

Una vez logrado los objetivos del trimestre anterior, en esta instancia nos ocupamos de mantener el tramo en óptimas condiciones.

Se realizó los cortes correspondientes, como así también la aplicación de herbicida en todo el tramo. En estos meses se plantaron los florales que dispuso Vialidad en Av de las Americas y los circulares en Atlantida. De esta forma para mantener las mismas se procedió al riego (día por medio) de las florales.

En el mes de Enero, por diversos motivos se repuso de florales en Av de las Americas.

Mencionamos que se carpió en diversos tramos de Av de las Americas, como en zona aledaña al Aeropuerto Internacional de Carrasco.

La limpieza se realizó en toda la extensión de la faja, recolección de residuos; siendo la basura doméstica la de mayor proporción, animales (cerdos, corderos, perros, gatos y zorros), recolección de ramas, etc; como de carteles.

#### Destino de Residuos

Una vez que se finaliza la recolección de estos (ramas, animales y otro tipo de basura) se transportan a su lugar definitivo en el Parque Roosevelt. Dos veces por semana encargándonos de la logística de lo ya mencionado anteriormente.