



CORPORACION VIAL DEL URUGUAY S.A.

## INFORME DE AUDITORÍA AMBIENTAL

RE-GA-802-C92-  
20180927

Página 1 de 6

Versión 07

# Informe de Auditoría Ambiental

## C92: Rehabilitación de Ruta 4, tramo 105K000-110K000.

### Depto. de Salto



Fecha de visita: 27/09/2018

Fecha de informe v01: 01/10/2018

Lugares visitados: Obrador, cantera y tramo de ruta.

Tipo de Auditoría: Cierre.

Responsable Técnico  
**Ing. Raúl López Pairet**  
[raul.lopezparet@sigmaplus.com.uy](mailto:raul.lopezparet@sigmaplus.com.uy)

Equipo Auditor  
**Ing. Martín Salgueiro**  
[martin.salgueiro@sigmaplus.com.uy](mailto:martin.salgueiro@sigmaplus.com.uy)



## **1. CRITERIOS DE AUDITORÍA**

Para la auditoría utilizamos el Plan de Gestión Ambiental (PGA), el Plan de Recuperación Ambiental (PRA) y el Informe Trimestral de Gestión Ambiental (ITGA) Abril – Junio 2018 de la empresa constructora Obras y Servicios del Uruguay S.A. – OSUSA –, el contrato de obra 5/02/2017, y el Manual Ambiental de la DNV de 1998.

## **2. INTRODUCCIÓN**

El contrato se desarrolla en el departamentos de Salto sobre la Ruta 4, y consiste en la ejecución de bacheos, recargo de material y tratamiento bituminoso doble sobre la misma, por parte de la empresa Obras y Servicios del Uruguay S.A.

En la auditoría participaron por parte de MTOP/DNV el Sr. Carlos Fornaroli de la Regional 5, ayudante del DDO Ing. Carlos Magnone. Por parte de OSUSA participó el capataz de la obra Sr. Perico Llanes.

Las obras comenzaron el 28 de marzo de 2018 y al momento de la auditoría se encontraban completamente ejecutadas.

## **3. LA OBRA A AUDITAR**

La obra consiste en la rehabilitación de Ruta 4, en el tramo comprendido entre las progresivas 105K000 – 110K000 del departamento de Salto. El tramo de ruta del contrato tiene una pendiente máxima del 5.7%.

La obra contó con una cantera propia y un obrador principal ubicados en la Ruta 4 en la progresiva 105K000, padrón N° 425 de la 7ª Sección Catastral del departamento de Salto y un obrador secundario sito en la localidad de Biassini, Ruta progresiva 83K000.

En el obrador principal, compartido con la cantera, se encuentran los acopios de áridos y estacionamiento de maquinarias. En el secundario de Pueblo Biassini, consistente de un galpón techado de aprox. 200 m<sup>2</sup> se han instalado solamente algunos servicios menores para reparaciones y servicios a la maquinaria.

## **4. PRINCIPALES CARACTERÍSTICAS DEL ÁREA DE INFLUENCIA DIRECTA DE LA OBRA**

La obra se desarrolla sobre la Ruta 4 en el departamento de Salto.

Esta ruta nace en la Ruta 5, en el departamento de Durazno y termina en la ciudad de Artigas. Presenta varios tramos discontinuados, incluso coincidiendo con tramos de caminería departamental. A partir de la localidad de Biassini en el departamento de Salto hacia el norte, hasta la ciudad de Artigas, la Ruta 4 tiene características de ruta nacional.

El paisaje predominante de la región del contrato es de lomadas; los suelos varían entre superficiales y profundos según la posición topográfica.

La región forma parte de la cuenca del Río Arapey, perteneciente a la cuenca del Río Uruguay. El tramo de obras del referido contrato está ubicado entre los Ríos Arapey Chico y Arapey Grande, sin cortar ningún afluente.

La zona cuenta con escasos centros urbanos, siendo el más cercano Colonia Lavalleja, a 5 Km de la obra. Según datos del INE cuenta con una población de poco más de 1.000 habitantes.



El tránsito que se observa sobre la Ruta 4 es mayormente de carga, con camiones pesados que ingresan de Argentina y Brasil. Las principales actividades productivas del departamento son la ganadería, agricultura y minería.

## 5. TAREAS REALIZADAS

Comenzamos la auditoría por el obrador secundario de Biassini, luego recorrimos el tramo del contrato y finalmente recorrimos el campamento y la cantera, ambos ubicados en la Ruta 4, progresiva 105K000.

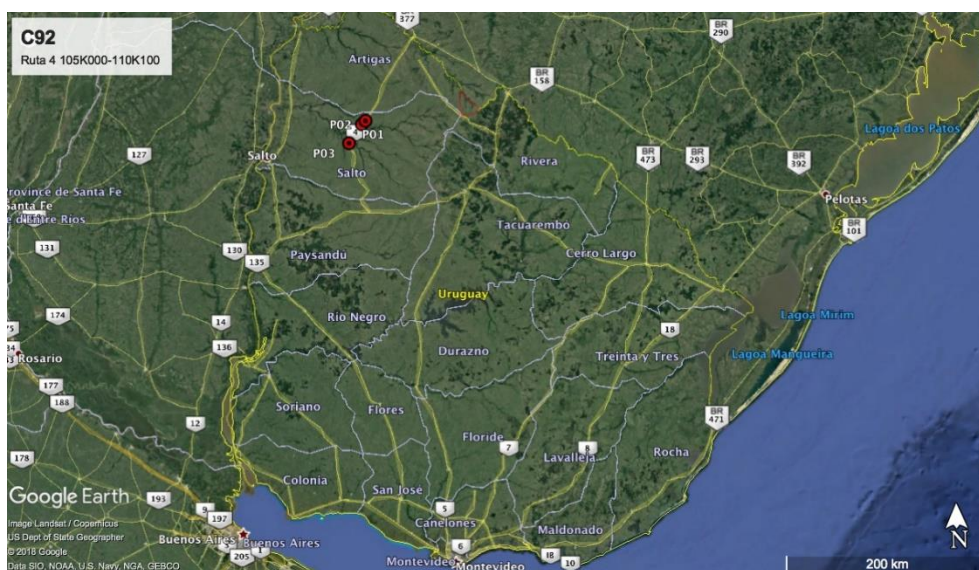
En relación con el obrador secundario, constatamos que los tanques de combustible estaban situados dentro del galpón, con cordón perimetral a efectos de contener cualquier eventual derrame. Los residuos sólidos domésticos son recogidos por el recolector municipal de pueblo Biassini y llevados al depósito municipal de Salto.

El material árido se extrajo de la cantera de tosca, ubicada en la Ruta 4, progresiva 105k000, Padrón N° 425 de la 7ª Sección Catastral del departamento de Salto. Dicha cantera cuenta con AAP y AAO vigentes, y seguirá en explotación para la atención de otros contratos que la empresa OSUSA está ejecutando en la zona.

Pudimos apreciar que las tareas establecidas en el Plan de Abandono fueron ejecutadas en sus grandes líneas generales: restauración de áreas afectadas, reconfiguración de taludes, etc.

Los contenedores que oficiaron oportunamente como talleres, oficinas y demás fueron desmontados. La cantera seguirá en operación para ser utilizada para proveer material de base para su uso en otros contratos, por lo tanto la empresa de momento no procederá a su clausura ni ejecutará tareas de remediación ambiental en ella.

Apreciamos que en el campamento quedaron algunos acopios de material y las maquinarias estacionadas, a la espera de los otros contratos de próxima ejecución.



*Ilustración 1 - Ubicación del contrato a nivel nacional.*



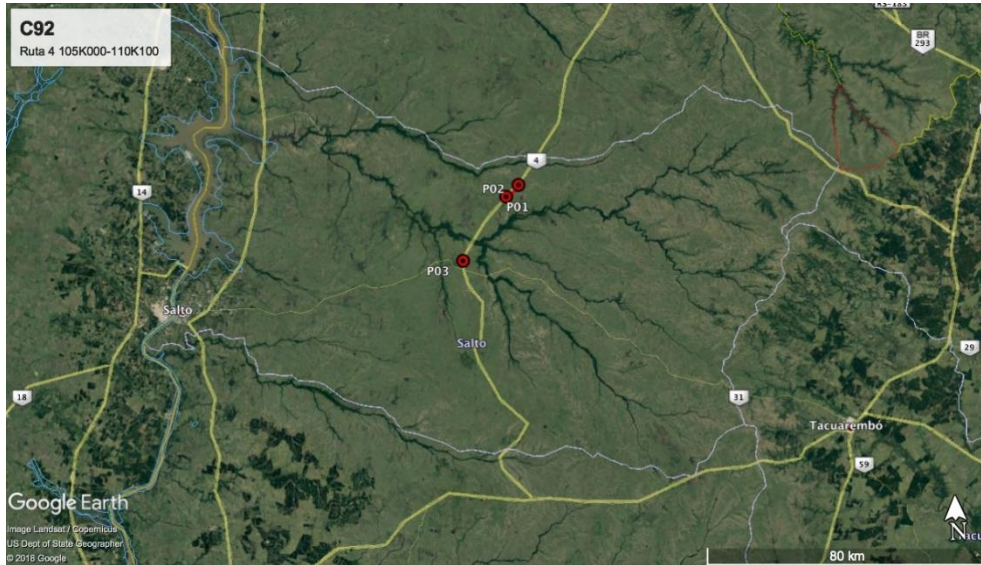


Ilustración 2 - Ubicación del contrato a nivel departamental.



Ilustración 3 - P01 y P02, inicio y fin del contrato. P03: Obrador secundario, Biassini (Salto)

ID	Coordenadas UTM (X,Y)		Descripción	Fotografía
P01	501345	6557001	Inicio de contrato. Obrador y cantera en Ruta 4, progresiva 105K000, Padrón N° 425 7ª Sección Catastral, Salto.	Ilustración 1, Ilustración 2, Ilustración 3, Ilustración 5, Ilustración 6, Ilustración 7,
P02	504928	6560179	Fin del contrato, Ruta 4 progresiva 110K000.	Ilustración 1, Ilustración 2 Ilustración 3
P03	488631	6539451	Obrador secundario en Ruta 4 progresiva 83K000, localidad de Biassini.	Ilustración 1, Ilustración 2 Ilustración 3, Ilustración 4.

Tabla 1- Descripción de los puntos destacados



## 6. HALLAZGOS DE AUDITORÍA ANTERIOR

ID:01	Coordenadas UTM (X – Y)	Progresiva:	Tipo de NC: 2
		Código del hallazgo: PF-03	
<b>Descripción:</b> No evidenciamos Informes Trimestrales de Gestión Ambiental, contraviniendo la sección 8.3 del Manual Ambiental para Obras Viales de la DNV (MTOPE).			
<b>Situación actual:</b> Levantada			
<b>Evidencia (Foto, documento, comunicación personal):</b> Documento disponible en la web de CVU el 27/09/2018			

## 7. HALLAZGOS

### 7.1 COMENTARIO GENERAL

Se trata de una obra de una extensión de 5 kilómetros en el departamento de Salto. Es abastecida por una infraestructura que la empresa tiene montada para este y otros contratos cercanos que ejecuta en simultáneo. La cantera seguirá en explotación.

#### 7.1.1 Constataciones

No hay constataciones.

### 7.2 FORTALEZAS

Pudimos apreciar que las tareas de abandono fueron ejecutadas conforme al PRA.

### 7.3 NO CONFORMIDADES

No detectamos.

### 7.4 OBSERVACIONES

No realizamos Observaciones.

### 7.5 OPORTUNIDADES DE MEJORA

No realizamos.

## 8. LAS DECLARACIONES DE CONFIDENCIALIDAD DE LOS CONTENIDOS

Dejamos constancia que toda la información manejada por el Equipo Auditor durante esta auditoría se mantiene bajo estricta confidencialidad.



CORPORACION VIAL DEL URUGUAY S.A.

## INFORME DE AUDITORÍA AMBIENTAL

RE-GA-802-C92-  
20180927

Página 6 de 6

Versión 07

### 9. LISTA DE DISTRIBUCIÓN

- CVU
- Consultores

### 10. ANEXO



*Ilustración 4 – P03 - Obrador Secundario, Biassini.*



*Ilustración 5 – Tramo de ruta construido.*



*Ilustración 6 – Cantera en explotación.*



*Ilustración 7 – Campamento desmontado con maquinaria estacionada.*