



CORPORACION VIAL DEL URUGUAY S.A.

INFORME DE AUDITORÍA AMBIENTAL

RE-GA-802-M68-
20181023

Página 1 de 7

Versión 07

Informe de Auditoría Ambiental

M/68: Mantenimiento vial, Circuito Florida Sur – Este, Rutas 12 y 94.

Contrato básico 30/05/2017



Fecha de informe V01: 09/11/2018

Fecha de visita: 23/10/2018

Lugares visitados: frente de obra y tramo
construido.

Tipo de Auditoría: Cierre Parcial

Responsable Técnico
Ing. Raúl López Pairet
raul.lopezpairet@sigmaplus.com.uy

Equipo Auditor
Ing. Martín Salgueiro
martin.salgueiro@sigmaplus.com.uy

 <p>CORPORACION VIAL DEL URUGUAY S.A.</p>	<p>INFORME DE AUDITORÍA AMBIENTAL</p>	<p>RE-GA-802-M68- 20181023</p> <p>Página 2 de 7</p> <p>Versión 07</p>
--	--	--

1. CRITERIOS DE AUDITORÍA

Para la auditoría utilizamos el Plan de Gestión Ambiental (PGA) y los cuatro ITGA que abarcan el período octubre 2017 - setiembre 2018 de la empresa constructora Eduardo Martínez SA, el contrato de obra del 30 de mayo de 2017 y el Manual Ambiental de la DNV (MTO) de 1998.

2. INTRODUCCIÓN

El contrato se desarrolla en el departamento de Florida sobre la Ruta 12 (progresivas 0K000 a 25K500) y la Ruta 94 (progresivas 86K600 a 104K600). Por tratarse de una obra principalmente de bacheo, la empresa no instaló un obrador. El contrato consiste en la rehabilitación de dichas rutas en los tramos mencionados, realizándose principalmente tareas de bacheo.

Al momento que realizamos la auditoría de la obra el contrato básico se encuentra totalmente ejecutado sobre la Ruta 94, y la empresa está realizando trabajos en la Ruta 12.

Realizamos la auditoría el día 23/10/2018. Por parte del MTO participó el Director de Obra (DDO) Ing. Jorge Mures. Por parte de la empresa Eduardo Martínez SA participaron el Ing. Residente de la obra Javier Wilson y el Técnico Prevencionista Alejandro Manion, coordinador ambiental de la empresa. Según declaran el DDO y el Ing. Residente el avance físico global de la obra del contrato básico es del 100%, ejecutado sobre la Ruta 94. Evidenciamos que la empresa está ejecutando trabajos sobre la Ruta 12.

3. LA OBRA A AUDITAR

La obra comprende las tareas de mantenimiento de la Ruta 12 entre las progresivas 0k000 y 25k500, y de Ruta 94 entre las progresivas 86k600 y 104k600 (Departamento de Florida)

4. PRINCIPALES CARACTERÍSTICAS DEL ÁREA DE INFLUENCIA DIRECTA DE LA OBRA

La obra se desarrolla en las Rutas 12 y 94 en el departamento de Florida. La principal actividad económica en la zona es la actividad agropecuaria con gran influencia del sector lechero y granjero y el flujo vehicular de mayor carga responde a esta actividad.

El tramo de obras Ruta 94 está ubicado entre las progresivas 86K600 y 104K600, entre las localidades de Chamizo (empalme con Ruta 6) y Fray Marcos (empalme con Ruta 7). Según el censo INE 2011, se trata en ambos casos de pequeñas localidades con poblaciones que rondan los 2500 y 600 habitantes respectivamente. No hay otros centros poblados a lo largo de este tramo auditado.

El tramo de Ruta 12 entre las progresivas 0K000 y 25K500 no atraviesa centros poblados, estando su inicio (progresiva 0K000) en el empalme de la Ruta 5, progresiva 91K100, a 4.5 Km de la ciudad de Florida. Según datos del INE de 2011, la población de dicha ciudad ronda los 35.0000 habitantes.

Las Rutas 12 y 94 están íntegramente emplazadas en la cuenca hidrográfica del Río Santa Lucía. Los principales afluentes de la cuenca en esa zona atravesados por esas rutas son los arroyos Chamizo Grande, Tala, Casupá, Vejigas, De Arias y Santa Ana. Las tomas de agua cercanas a la obra son una toma subterránea en la localidad de Chamizo, atravesada por la Ruta 94, una toma superficial sobre el río Santa Lucía a 2000 m. de la Ruta 94 en la localidad de Fray Marcos y una toma superficial sobre el río Santa Lucía Chico a 4.500 m de la Ruta 12 en la ciudad de Florida.



CORPORACION VIAL DEL URUGUAY S.A.

INFORME DE AUDITORÍA AMBIENTAL

RE-GA-802-M68-
20181023

Página 3 de 7

Versión 07

Con respecto a los suelos, a partir de la Carta de Reconocimiento de Suelos del Uruguay (CRSU), la zona de obras está ubicado en una zona de tierras onduladas suaves, con predominio de pendientes de 1 a 4%. El material geológico corresponde a sedimentos limo - arcillosos de color pardo y concreciones de carbonato de calcio. La región ha sido la primera en incorporarse a la agricultura en el país.

5. TAREAS REALIZADAS

La auditoría comenzó en la progresiva 25K500, de la Ruta 12, recorriendo íntegramente el tramo de obras hasta la progresiva 0K000 en el empalme con la Ruta 5.

Para la construcción la empresa no recurrió a la implantación de un obrador; en su lugar, utilizó como depósito, comedor, vestuario y casa – habitación una vivienda alquilada para tal fin, en la localidad de Chamizo, en las calles 25 de Agosto y Facundo Fernández. Dicha casa cuenta con servicio de OSE.

En el frente de obra hay baños químicos. La empresa mostró evidencia de que los mismos son gestionados por la empresa AC Químicos. La empresa gestiona los residuos contaminantes por medio de agentes autorizados: neumáticos gestionados por Neumáticos Carrasco; lubricantes usados y materiales contaminados son trasladados a obrador central en Montevideo y finalmente dispuestos por Afrecor SA. Respecto a las baterías usadas, chatarra, descartes de asfaltos, material contaminado con hidrocarburos, filtros, aceites usados, trapos sucios, etc, el PGA declara que este tipo de residuos es transportado al obrador central en Montevideo para su disposición final.

En cuanto a las canteras, la empresa obtiene sus agregados pétreos de la cantera comercial Teblix SA. De acuerdo al Exp. 2015/14000/16062 de DINAMA de fecha 22 de Setiembre de 2016, dicha cantera con explotación concedida a Teblix S.A., ubicada en el padrón N°1288 de la 4^a. Sección Catastral del Departamento de San José y en los padrones N°19, 96, 13836, 13837 de la 5^a. Sección Catastral del Departamento de Colonia, obtuvo AAP y AAO con vigencia a Setiembre 2019, para la extracción de granito.

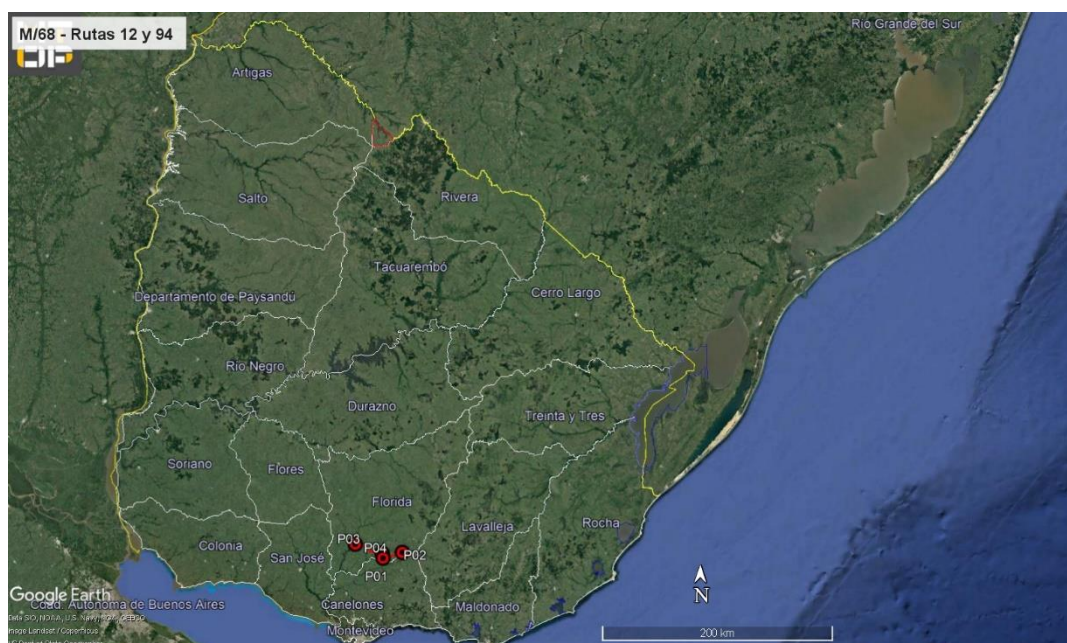


Ilustración 1 - Ubicación del contrato a nivel Nacional



CORPORACION VIAL DEL URUGUAY S.A.

INFORME DE AUDITORÍA AMBIENTAL

RE-GA-802-M68-
20181023

Página 4 de 7

Versión 07

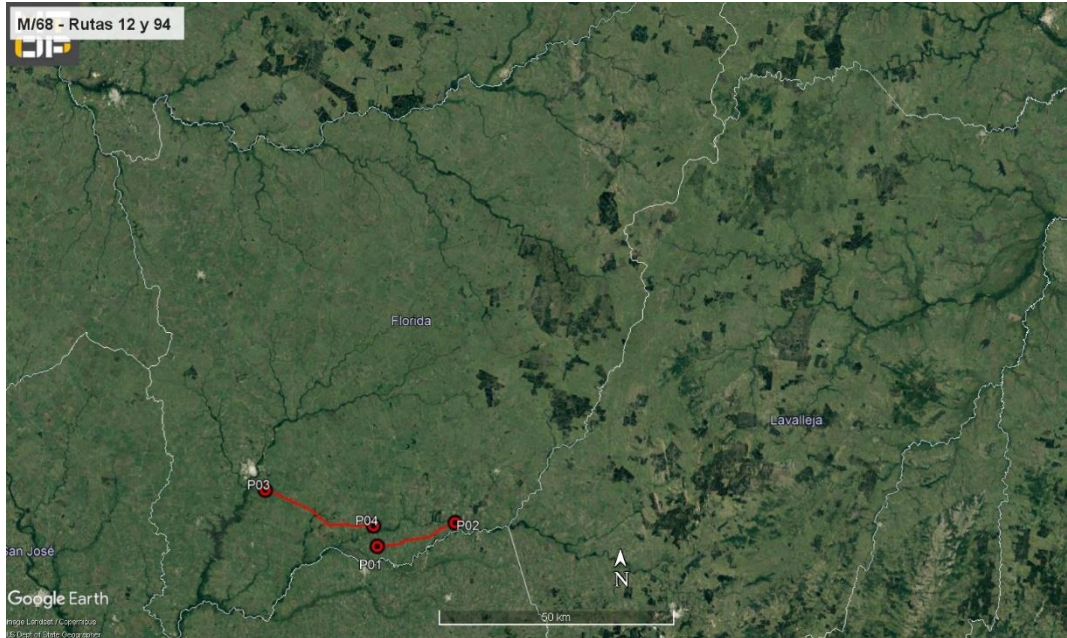


Ilustración 2 - Ubicación del contrato a nivel Departamental

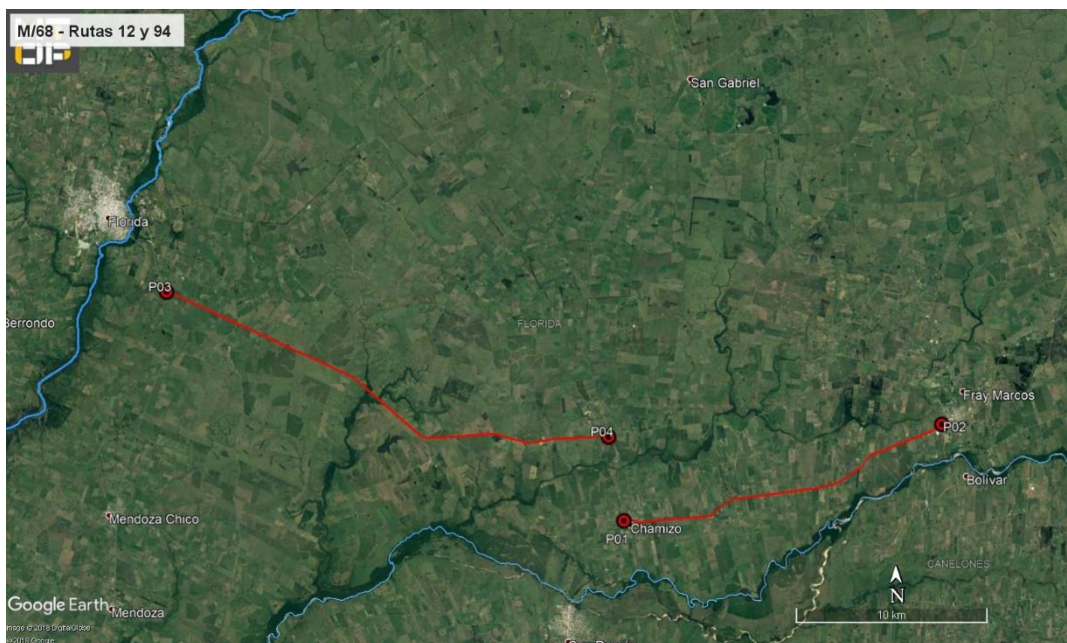


Ilustración 3 – Puntos destacados del contrato.

 <p>CORPORACION VIAL DEL URUGUAY S.A.</p>	INFORME DE AUDITORÍA AMBIENTAL	RE-GA-802-M68-20181023 Página 5 de 7 Versión 07
--	---------------------------------------	--

ID	Coordenadas UTM (X,Y)		Descripción	Fotografía
P01	598984	6210393	Inicio contrato en Ruta 94, Chamizo, progresiva 202K150	Ilustración 1, Ilustración 2, Ilustración 3,
P02	615653	6215151	Fin del contrato en, Ruta 94 Fray Marcos, progresiva 218K000	Ilustración 1, Ilustración 2, Ilustración 3, Ilustración 5
P03	575307	6222636	Inicio del contrato en Ruta 12	Ilustración 1, Ilustración 2
P04	598254	6214763	Fin del contrato en Ruta 12	Ilustración 1, Ilustración 2

Tabla 1 - Descripción de los puntos destacados

6. HALLAZGOS DE AUDITORÍA ANTERIOR

ID:01	Coordenadas UTM (X – Y)		Progresiva: -
	-	-	Código del hallazgo: PF-1
Descripción: Si bien se nos detalló de forma oral tanto la gestión de material contaminante como la de efluentes de baños químicos en frentes de obra, y ambos aspectos están tratados en el PGA, no se presentaron los registros que evidencien esa gestión, lo cual contraviene el punto 8.3 del M.A.V.			
Situación actual Levantada			
Evidencia (Foto, documento, comunicación personal): ¡Error! No se encuentra el origen de la referencia.			

7. HALLAZGOS

7.1 COMENTARIO GENERAL

En general notamos que la información disponible desde el punto de vista ambiental es escueta. A requerimiento del equipo auditor, la empresa proporcionó un anexo al ITGA del período Julio – Setiembre, detallando las medidas ejecutadas referidas al PRA. El PRA a su vez no es un documento autocontenido, sino que figura como un párrafo en el PGA.

7.1.1 Constataciones

Durante la auditoría solicitamos a la empresa que dentro de las 72 horas subsiguientes a la misma remitiera información complementaria referida a la cantera comercial Teblix SA, la cual fue entregada en tiempo y forma. *Ilustración 9*

 <p>CORPORACION VIAL DEL URUGUAY S.A.</p>	<p>INFORME DE AUDITORÍA AMBIENTAL</p>	<p>RE-GA-802-M68- 20181023</p> <p>Página 6 de 7</p> <p>Versión 07</p>
--	--	--

7.2 FORTALEZAS

La empresa cuenta con una persona dedicada a la gestión ambiental tanto operativa como administrativa.

7.3 NO CONFORMIDADES

No detectamos.

7.4 OBSERVACIONES

No realizamos.

7.5 OPORTUNIDADES DE MEJORA Y RECOMENDACIONES

Sugerimos que en futuras obras el PRA sea un documento autocontenido.

Asimismo, proponemos que la empresa incluya como anexo en cada ITGA los registros (o un resumen de los mismos) de la gestión de residuos segregados por canal de generación.

8. LAS DECLARACIONES DE CONFIDENCIALIDAD DE LOS CONTENIDOS

Dejamos constancia que toda la información manejada por el Equipo Auditor durante esta auditoría se mantiene bajo estricta confidencialidad.

9. LISTA DE DISTRIBUCIÓN

- CVU
- Consultores



CORPORACION VIAL DEL URUGUAY S.A.

INFORME DE AUDITORÍA AMBIENTAL

RE-GA-802-M68-
20181023

Página 7 de 7

Versión 07

10. ANEXO



Ilustración 4 – Frente de obras: bacheo en Ruta 12



Ilustración 5 – Frente de obras: bacheo en Ruta 12.



Ilustración 6 – Frente de obras, reconstitución de banquinas en Ruta 12

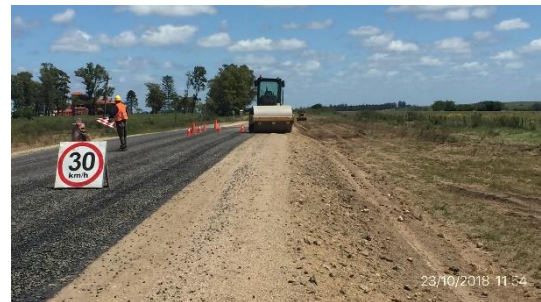


Ilustración 7 – Frente de obras, reconstitución de banquinas en Ruta 12.



Ilustración 8 – Evidencia de gestión de residuos contaminantes

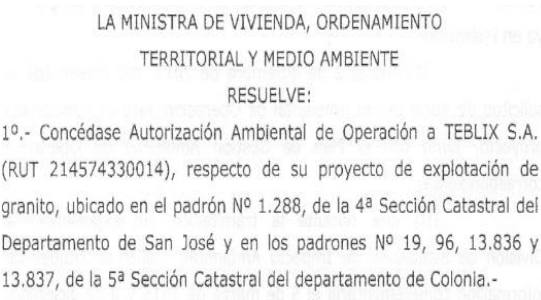


Ilustración 9 – Evidencia de AAO concedida a proveedor Teblix SA.